

**Анализ результатов освоения обучающимися
МАДОУ «Детский сад № 22 «Планета детства» основной
образовательной программы и адаптированных образовательных
программ дошкольного образования за 2022-2023 учебный год**

В соответствии с приказом ДОО от 03.04.2023 № 149 «Об организации и проведении итоговой педагогической диагностики динамики развития обучающихся за 2022-2023 учебный год», годовым планом работы МАДОУ «Детский сад № 22 «Планета детства», годовым календарным учебным графиком на 2022-2023 учебный год, основной образовательной программой дошкольного образования и адаптированной образовательной программы дошкольного образования МАДОУ «Детский сад № 22 «Планета детства» подведены результаты освоения обучающимися программы дошкольного образования.

Итоговая диагностика проводилась по пяти образовательным областям:

- «Физическое развитие»,
- «Социально-коммуникативное развитие»,
- «Речевое развитие»,
- «Познавательное развитие»,
- «Художественно-эстетическое развитие».

Уровень развития обучающихся анализируется по итогам педагогической диагностики (итоговый мониторинг) с использованием диагностических карт освоения основной образовательной программы дошкольного образования в каждой возрастной группе. Диагностика включают анализ уровня развития целевых ориентиров детского развития и качества освоения образовательных областей. Формы проведения диагностики:

- диагностические занятия (по каждому разделу программы);
- наблюдения, итоговые занятия.

Образовательная область «Физическое развитие»

Цель диагностики: динамика развития физической подготовленности дошкольников, определение эффективности образовательного процесса.

Физическое развитие обучающихся включает приобретение опыта в следующих видах деятельности: двигательной, в том числе, связанной с выполнением упражнений, направленных на развитие таких физических качеств, как координация и гибкость; способствующих правильному формированию опорно-двигательной системы организма, развитию равновесия, координации движения, крупной и мелкой моторики обеих рук, а также с правильным, не наносящем ущерба организму, выполнением основных движений (ходьба, бег, мягкие прыжки, повороты в обе стороны), формирование начальных представлений о некоторых видах спорта,

овладение подвижными играми с правилами; становление целенаправленности и саморегуляции в двигательной сфере.

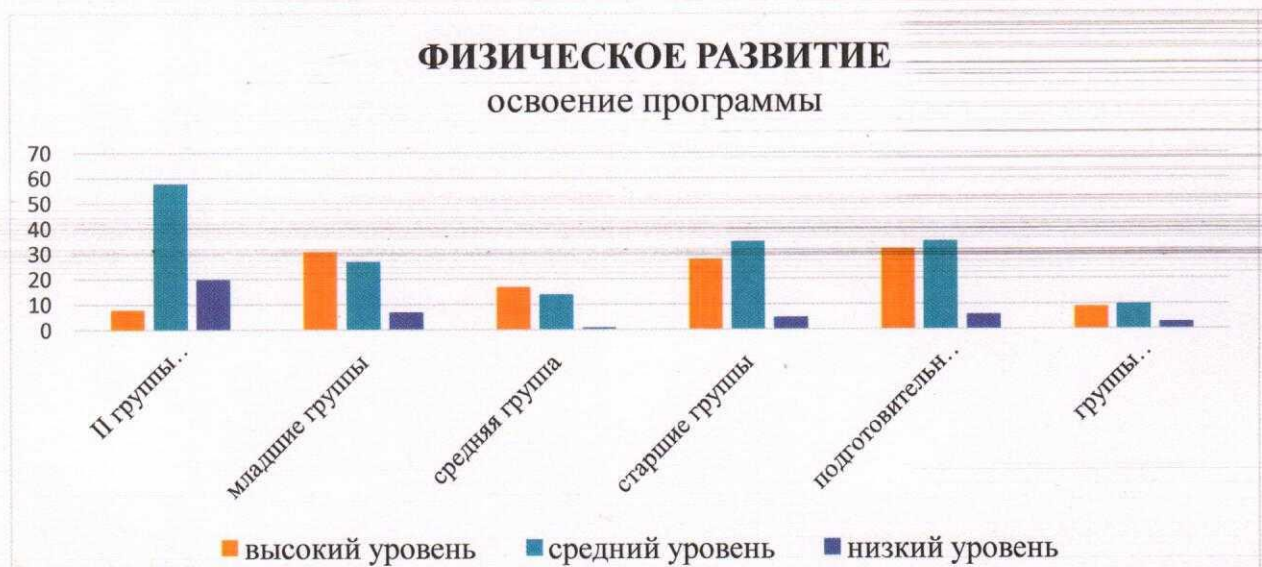
Проведение итоговой диагностики проводилась в привычной для обучающихся обстановке, в процессе диагностики сравнивалась норма и динамика развития обучающегося. Система диагностики трёхуровневая (балльная):

3 балла - «качество проявляется устойчиво»;

2 балла - «качество проявляется неустойчиво», т.е. по сути, находится в зоне ближайшего развития, в стадии становления, и проявляется лишь в совместной с взрослым деятельности;

1 балл - «качество не проявляется».

Итоговую диагностику проводили инструкторы по физической культуре Золотов С.О., Крылов Д.Е., Фомина Л.А.



уровень	II группы раннего возраста	Младшие группы	Средняя группа	Старшие группы	Подготовительные группы	Группы компенсирующей направленности	всего
высокий	8	31	17	28	32	9	125 (36%)
средний	58	27	14	35	35	10	179 (52%)
низкий	25	7	1	5	6	3	47 (12%)
итого	91	65	32	68	73	22	351 (не прошли 59 обуч)

Анализ данных итоговой диагностики показал преобладание среднего уровня развития обучающихся 52%, высокий уровень составляет 36%, низкий – 12%.

Охват обучающихся стартовой диагностикой составил: 208 человек, из них показали:

- высокий уровень – 45 чел.
- средний уровень – 109 чел.
- низкий уровень – 53 чел.

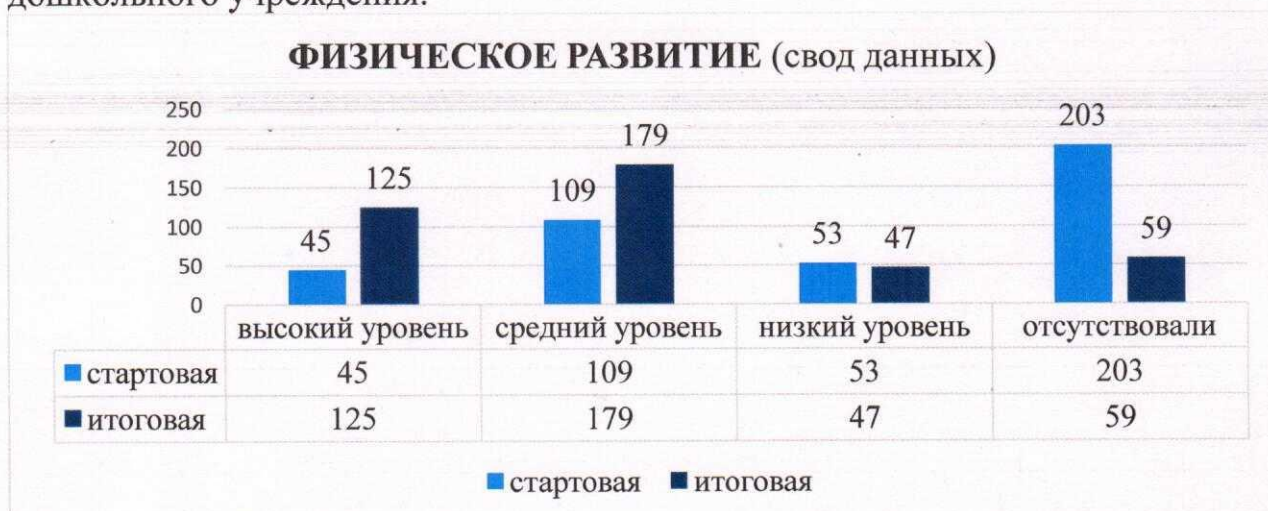
Не приняли участие в диагностике: 203 человека (по уважительным причинам).

Анализ данных стартовой и итоговой диагностики показывает увеличение количества обучающихся освоивших образовательную область программы:

- высокий уровень на 80 человек;
- средний уровень на 70 человек.

Количество обучающихся с низким уровнем снизилось на 6 человек.

Итоговой диагностикой было охвачено на 13 обучающихся больше, данный показатель говорит о том, что родители (законные представители) серьезно и ответственно относятся к проведению мониторинга и посещению дошкольного учреждения.



Вывод: по данным мониторинга на конец учебного года видно, что программный материал образовательной области усвоен обучающимися на высоком и среднем уровне. Инструкторы в своих аналитических справках отметили, что для достижения наиболее высоких показателей планируют организовывать совместную и самостоятельную двигательную деятельность детей по развитию умений в бросании, ловле, метании; продолжать работу по развитию более уверенного и активного выполнения обучающимися ориентировки в пространстве. Совершенствовать свою педагогическую деятельность через привитие интереса к **физкультуре** и мероприятиям, направленных на воспитание знаний обучающихся о здоровом образе жизни, продолжать совместную работу ОО и семьи по вопросам физического развития дошкольников.

Образовательная область «Социально-коммуникативное развитие»

Социально-коммуникативное развитие направлено на усвоение норм и ценностей, принятых в обществе, включая моральные и нравственные

ценности; развитие общения и взаимодействия ребенка со взрослыми и сверстниками; становление самостоятельности, целенаправленности и саморегуляции собственных действий; развитие социального и эмоционального интеллекта, эмоциональной отзывчивости, сопереживания, формирование готовности к совместной деятельности со сверстниками, формирование уважительного отношения и чувства принадлежности к своей семье и к сообществу детей и взрослых в ДОО; формирование позитивных установок к различным видам труда и творчества; формирование основ безопасного поведения в быту, социуме, природе.

В соответствии с предложениями и выводами по результатам стартовой диагностики было акцентировано внимание воспитателей групп «Акварельки» и «Звёздочки» на тех обучающихся, которые показали низкий уровень в данной образовательной области, и составлением индивидуального плана работы для этих детей с использованием игровых ситуаций, чтения книг с обсуждением проблемных ситуаций, сюжетно-ролевых и дидактических игр. Присмотреться к отношениям ребенок-родители. Педагоги ДОО продолжали в течение учебного года формировать у обучающихся умение участвовать в играх, общаться с детьми во время игры, со взрослыми и сверстниками, правильно организовывать самостоятельные игры. Знакомить детей с трудом посредством дидактических игр, сюжетных картинок сюжетно-ролевых играх, небольших трудовых поручений.



уровень	II группы раннего возраста	Младшие группы	Средняя группа	Старшие группы	Подготовительные группы	Группы компенсирующей направленности	всего
высокий	32	44	17	33	44	4	174 (48%)
средний	49	23	18	40	28	8	160 (44%)

низкий	10	3	1	3	2	7	26 (8%)
итого	91	70	36	76	74	19	360 (не прошли 50 обуч)

Анализ данных итоговой диагностики показал преобладание обучающихся с высоким уровнем развития 48%, средний уровень составляет 44%, низкий – 8%.

Не приняли участие в итоговой диагностике 50 обучающихся (отпуск родителей (законных представителей), по болезни обучающихся, отсутствие по уважительным причинам).

Охват обучающихся стартовой диагностикой составил: 200 человек, из них показали:

- высокий уровень – 34 чел.
- средний уровень – 131 чел.
- низкий уровень – 35 чел.

Не приняли участие в диагностике: 16 человека (по уважительным причинам).

Анализ данных стартовой и итоговой диагностики показывает увеличение количества обучающихся освоивших образовательную область программы:

- высокий уровень на 140 человек;
- средний уровень на 29 человек.

Количество обучающихся с низким уровнем снизилось на 9 человек.

Итоговой диагностикой было охвачено на 151 обучающийся больше, данный показатель говорит о том, что родители (законные представители) серьезно и ответственно относятся к проведению мониторинга и посещению дошкольного учреждения.



Вывод: по данным мониторинга на конец учебного года видно, что программный материал образовательной области усвоен обучающимися на высоком и среднем уровне. У обучающихся к концу года сформировались навыки организованного поведения в детском саду, дома и на улице, обучающиеся имеют элементарные представления о том, что такое «хорошо и плохо», основы безопасного поведения в быту и в природе.

Воспитатели продолжают работу с обучающимися по развитию проблемно-практических и проблемно-игровых ситуаций, связанных с решением социальных нравственно-значимых вопросов, также в течение следующего учебного года будут продолжать формирование культуры общения обучающихся со взрослыми и сверстниками (общаться бесконфликтно). Воспитывать соблюдение элементарных норм и правил поведения при взаимодействии со взрослыми и сверстниками, прививать правила элементарной вежливости. Формировать эмоциональную отзывчивость у обучающихся, определять и называть свое эмоциональное состояние, реагировать на эмоции близких людей и сверстников. Развивать представления о государстве и мире, о себе и своей семье, о природе родного края - Югры.

Образовательная область «Познавательное развитие»

Познавательное развитие предполагает развитие интересов детей, любознательности и познавательной мотивации; формирование познавательных действий, становление сознания; развитие воображения и творческой активности; формирование первичных представлений о себе, других людях, объектах окружающего мира, о свойствах и отношениях объектов окружающего мира (форме, цвете, размере, материале, звучании, ритме, темпе, количестве, числе, части и целом, пространстве и времени, движении и покое, причинах и следствиях и др.), о малой родине и Отечестве, представлений о социокультурных ценностях нашего народа, об отечественных традициях и праздниках, о планете Земля как общем доме людей, об особенностях ее природы, многообразии стран и народов мира.

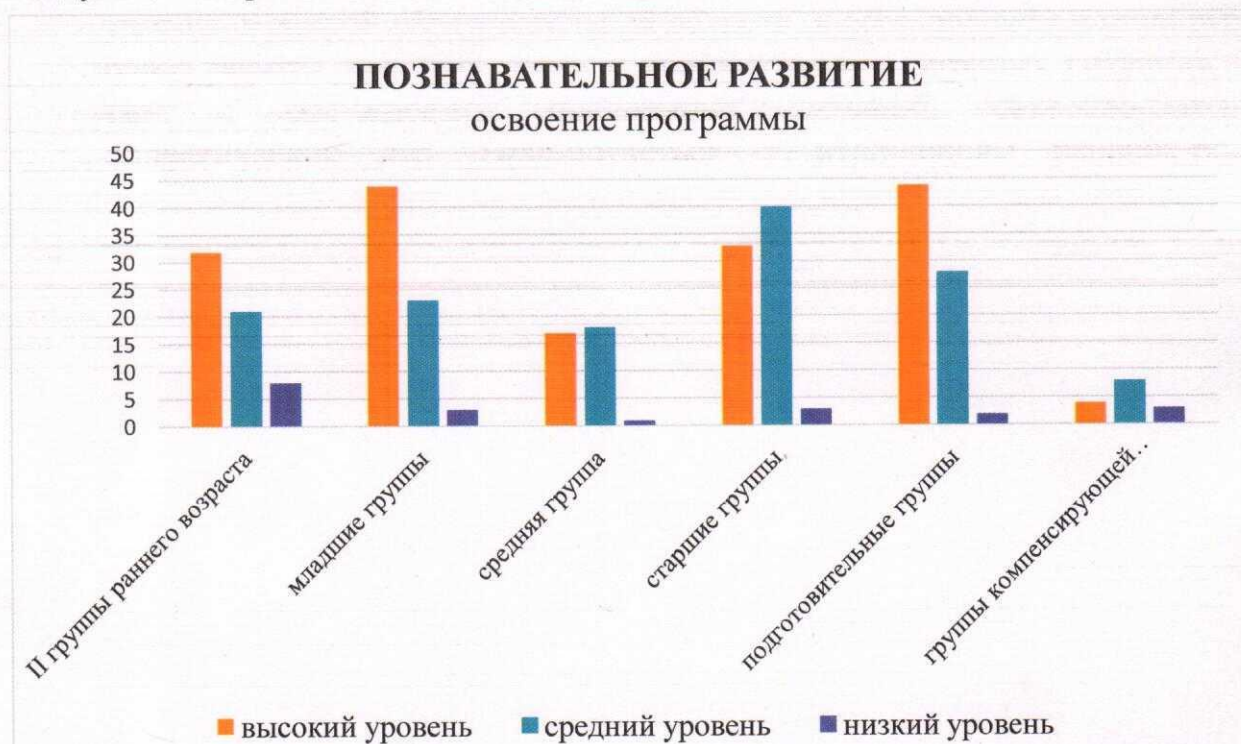
По итогам стартовой диагностики педагогическая деятельность воспитателей строилась:

- в младших группах продолжать работу по формированию целостной картины мира в форме индивидуальной и подгрупповой работы;
- в средней группе обратить внимание на развитие умения обучающихся устанавливать связь между качествами предмета и его назначением, выявлять простейшие зависимости предметов (по форме, размеру, количеству) и прослеживать изменения объектов по одному-двум признакам; развивать представления о родном городе и стране; развитие умения сравнивать объекты по пространственному расположению (слева (справа), впереди и т.д.), определять местонахождения объекта в ряду (второй,

третий); определять последовательность событий во времени (что сначала, что потом) по картинкам и простым моделям, использовать дидактические игры;

- в старших и подготовительных группах использовать проектную деятельность и экспериментирование для формирования у обучающихся целостной картины мира, сенсорных эталонов и элементарных математических представлений, развития конструктивных навыков. Данная деятельность (проектная, экспериментирование) способствует формированию у обучающихся познавательного интереса, развивает наблюдательность, мыслительную деятельность.

В следствии данной работы освоение программы обучающимися выглядит следующим образом:



уровень	II группы раннего возраста	Младшие группы	Средняя группа	Старшие группы	Подготовительные группы	Группы компенсирующей направленности	всего
высокий	29	28	21	38	42	2	160 (44%)
средний	52	36	14	34	30	8	174 (47%)
низкий	12	6	1	4	2	9	34 (9%)
итого	93	70	36	76	74	19	368 (не прошли 42 обуч)

Анализ данных итоговой диагностики показал преобладание обучающихся со средним уровнем развития - 47%, с высоким уровнем развития - 44%, с

низким уровнем – 9%. 42 обучающихся (отпуск родителей (законных представителей), по болезни обучающихся, отсутствие по уважительным причинам).

Охват обучающихся стартовой диагностикой составил: 257 человек, из них показали:

- высокий уровень – 29 чел.
- средний уровень – 152 чел.
- низкий уровень – 75 чел.

1 ребёнок набрал 0 баллов (не соответствие возрасту, обучающийся старшей группы).

Не приняли участие в диагностике: 153 человека (по уважительным причинам).

Анализ данных стартовой и итоговой диагностики показывает увеличение количества обучающихся освоивших образовательную область программы:

- высокий уровень на 131 человек;
- средний уровень на 22 человек.

Количество обучающихся с низким уровнем снизилось на 41 человек.

Итоговой диагностикой было охвачено на 111 обучающихся больше, данный показатель говорит о том, что родители (законные представители) серьезно и ответственно относятся к проведению мониторинга и посещению дошкольного учреждения.



Вывод: по данным мониторинга на конец учебного года видно, что программный материал образовательной области усвоен обучающимися на высоком и среднем уровне. Воспитателям рекомендовано продолжать проводить индивидуальную работу с обучающимися, использовать в

педагогической деятельностью дидактические игры, создавать условия для экспериментально-исследовательской деятельности, которая способствует формированию у обучающихся познавательного интереса, развивает наблюдательность, мыслительную деятельность. Продолжать пополнять развивающую предметно-пространственную среду в группах, создавать различные коллекции материалов и альбомов с изображениями окружающего мира для свободного доступа, поддерживать детскую инициативу и творчество.

Образовательная область «Речевое развитие»

Речевое развитие включает владение речью как средством общения и культуры; обогащение активного словаря; развитие связной, грамматически правильной диалогической и монологической речи; развитие речевого творчества; развитие звуковой и интонационной культуры речи, фонематического слуха; знакомство с книжной культурой, детской литературой, понимание на слух текстов различных жанров детской литературы; формирование звуковой аналитико-синтетической активности как предпосылки обучения грамоте.

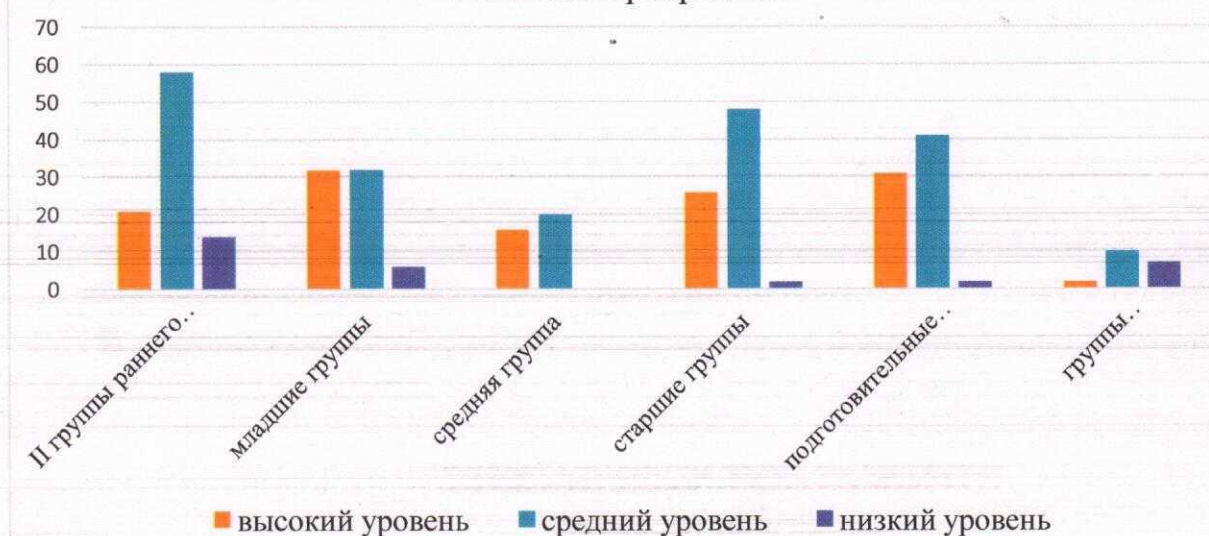
По итогам стартовой диагностики воспитателям групп: «Солнышко», «Светлячки», «Звёздочки», где низкий показатель составляет 56%, 27,5%, 28,5% (соответственно), необходимо было провести анализ планирования по образовательной области «Речевое развитие» и запланировать индивидуальную и подгрупповую работу с обучающимися (которые показали низкий балл) на умение образовывать новые слова по аналогии со знакомыми словами, устранять замену слов жестами, активизировать инициативу данных обучающихся в общении со взрослыми и сверстниками, продумать речевые дидактические игры, чтение художественной литературы, заучивание стихотворений.

Воспитателям возрастных групп, воспитателям по предметам, специалистам уделять серьёзное внимание развитию речи обучающихся через организованную деятельность и индивидуальную работу. Развивать умение у обучающихся чистого и правильного словоупотребления; умения пересказывать сказки, составлять описательные рассказы о предметах и объектах, по картинкам. внимательно слушать литературные произведения, употреблять в речи существительные с обобщающим значением (овощи, фрукты, животные и т.д.), расширять знания о жанрах литературы, заучивать стихотворения, пословицы, поговорки и т.д.

В ходе планомерной педагогической деятельности обучающиеся по итогам диагностики показали следующие результаты:

РЕЧЕВОЕ РАЗВИТИЕ

освоение программы



уровень	II группы раннего возраста	Младшие группы	Средняя группа	Старшие группы	Подготовительные группы	Группы компенсирующей направленности	всего
высокий	21	32	16	26	31	2	128 (35%)
средний	58	32	20	48	41	10	209 (57%)
низкий	14	6	0	2	2	7	31 (8%)
итого	93	70	36	76	74	19	368 (не прошли 42 обуч)

Анализ данных итоговой диагностики показал преобладание обучающихся со средним уровнем развития - 57%, с высоким уровнем развития - 35%, с низким уровнем - 8%. 42 обучающихся (отпуск родителей (законных представителей), по болезни обучающихся, отсутствие по уважительным причинам).

Охват обучающихся стартовой диагностикой составил: 259 человек, из них показали:

- высокий уровень – 37 чел.
- средний уровень – 162 чел.
- низкий уровень – 60 чел.

Не приняли участие в диагностике: 151 человек (по уважительным причинам).

Анализ данных стартовой и итоговой диагностики показывает увеличение количества обучающихся освоивших образовательную область программы:

- высокий уровень на 191 человек;
- средний уровень на 47 человек.

Количество обучающихся с низким уровнем снизилось на 29 человек.

Итоговой диагностикой было охвачено на 109 обучающихся больше, данный показатель говорит о том, что родители (законные представители) серьезно и ответственно относятся к проведению мониторинга и посещению дошкольного учреждения.



Вывод: показатели мониторинга на конец учебного года показывают, что программный материал образовательной области усвоен обучающимися на высоком и среднем уровне. Педагогическим работникам ДОО рекомендовано для дальнейшего роста показателей, планировать индивидуальные занятия с обучающимися по разучиванию выразительно рассказывать стихотворения, составлять рассказы по сюжетным картинкам. Создавать условия для самостоятельной речевой активности обучающихся в течение дня; включать коммуникативные игры и упражнения при организации занятий, выполнять пальчиковую и артикуляционную гимнастики в режимных моментах, расширять кругозор обучающихся. Проводить выставки продуктивных работ детского творчества (совместно с родителями (законными представителями)) на основе изученного программного материала. Обновлять детскую литературу в книжном уголке каждые две недели, опираясь на лексические темы и праздники календаря. Пополнять детскую библиотеку иллюстрациями к литературным произведениям для рассматривания обучающимися вне занятий, в режимных моментах и их самостоятельной деятельности.

Образовательная область «Художественно-эстетическое развитие»

Художественно-эстетическое развитие предполагает развитие предпосылок ценностно-смыслового восприятия и понимания произведений

искусства (словесного, музыкального, изобразительного), мира природы; становление эстетического отношения к окружающему миру; формирование элементарных представлений о видах искусства; восприятие музыки, художественной литературы, фольклора; стимулирование сопереживания персонажам художественных произведений; реализацию самостоятельной творческой деятельности детей (изобразительной, конструктивно-модельной, музыкальной и др.).

Рисование, лепка, аппликация

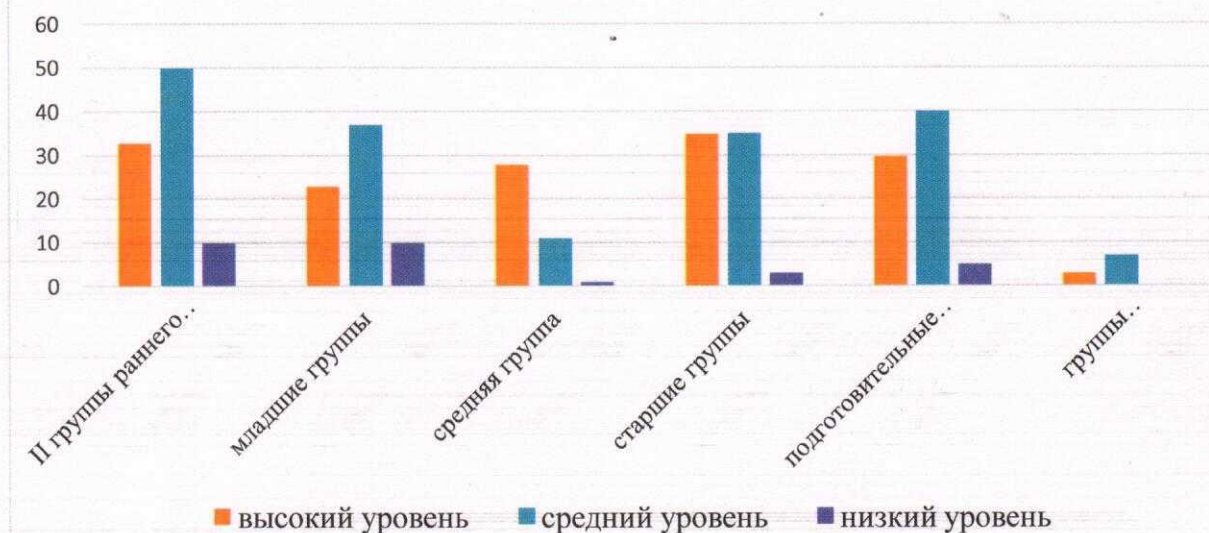
По итогам стартовой диагностики воспитателям младших групп «Солнышко», «Радуга» было предложено в ходе занятий и индивидуальной работе с обучающимися по образовательной области «Художественно-эстетическое развитие» формировать умение рисовать, лепить, заниматься аппликацией, развивать их творческие способности. Провести анализ оснащения Центра творчества в группе, предоставить возможность для творческой активности детей. Проводить упражнения на развитие мелкой моторики, пальчиковую гимнастику и т.д. В работе с родителями (законными представителями) проводить индивидуальные беседы, готовить памятки, информационные листы с рекомендациями о развитии мелкой моторики рук обучающихся, о закреплении пройденного материала в группе.

Воспитателям по изобразительной деятельности Алимпиевой И.П., Степуляк И.А. необходимо было обратить внимание на обучающихся с низким уровнем развития, у которых слабо развито эстетическое восприятие, и они испытывают трудности в выполнении заданий, провести корректировку педагогического процесса, с учетом выявленных пробелов в оценочных категориях диагностики. С обучающимися, показавшими высокий результат, проводить систематическую индивидуальную работу, для развития их творческих способностей. Ежемесячно проводить выставку творческих детских работ, где родители (законные представители) будут видеть достижения своих детей.

Анализ данных итоговой диагностики по рисованию, лепке, аппликации показал преобладание обучающихся со средним уровнем развития - 49%, с высоким уровнем развития - 41%, с низким уровнем - 10%. 43 обучающихся (отпуск родителей (законных представителей), по болезни обучающихся, отсутствие по уважительным причинам).

РИСОВАНИЕ, ЛЕПКА, АППЛИКАЦИЯ

освоение программы



уровень	II группы раннего возраста	Младшие группы	Средняя группа	Старшие группы	Подготовительные группы	Группы компенсирующей направленности	всего
высокий	33	23	28	35	30	3	152 (41%)
средний	50	37	11	35	40	7	180 (49%)
низкий	10	10	1	3	5	6	35 (10%)
итого	93	70	40	73	75	16	367 (не прошли 43 обуч)

Охват обучающихся стартовой диагностикой составил: 237 обучающихся, из них показали:

- высокий уровень – 28 чел.
- средний уровень – 113 чел.
- низкий уровень – 96 чел.

Не приняли участие в диагностике: 173 человека (по уважительным причинам).

Анализ данных стартовой и итоговой диагностики показывает увеличение количества обучающихся освоивших образовательную область программы:

- высокий уровень на 124 человек;
- средний уровень на 67 человек.

Количество обучающихся с низким уровнем снизилось на 61 человек.

Итоговой диагностикой было охвачено на 130 обучающихся больше, данный показатель говорит о том, что родители (законные представители) серьезно и

ответственно относятся к проведению мониторинга и посещению дошкольного учреждения.



Вывод: продолжать совершенствовать технику рисования, лепки, аппликации, развивать творческие способности обучающихся. В центрах для творчества предоставлять возможность для самостоятельной творческой активности, иметь необходимое оборудование для работы с пластилином, природным материалом, бумагой, красками, следить за их обновлением. Принимать участие в конкурсах и выставках различного уровня. Продолжать взаимодействие с семьей и организовывать конкурсы совместного детско-родительского творчества.

Музыкальное развитие

С целью определения уровня развития музыкальных способностей обучающихся на конец 2022-2023 учебного года, проанализирована динамика развития и эффективность педагогического воздействия в течение года.

Методы педагогической диагностики:

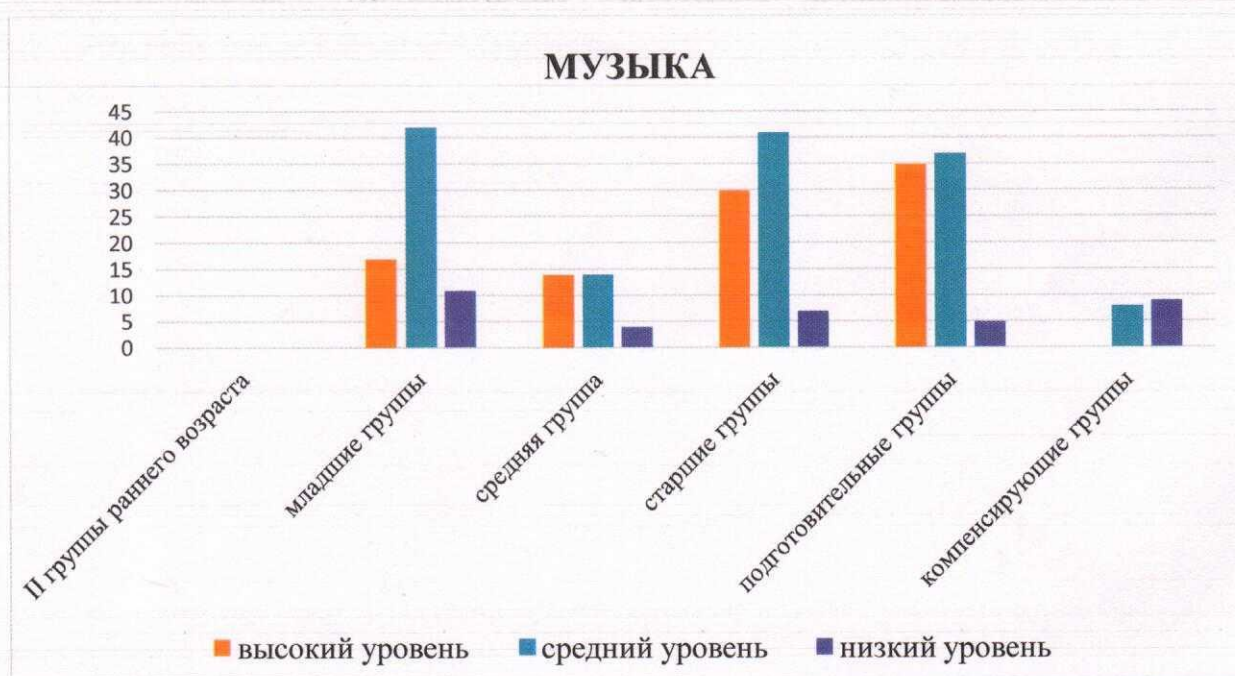
1. наблюдение в ходе непосредственно-образовательной деятельности, режимных моментов, в игровых ситуациях;
2. беседы;
3. создание несложных (естественных) игровых ситуаций.

По результатам педагогической диагностики в начале учебного года был определен план музыкально-образовательной работы по направлению развития музыкальных способностей через основные виды музыкальной деятельности (пение, восприятие музыки, движение под музыку, элементарное музицирование). Все виды музыкальной деятельности осуществлялись через игровой подход и позволили повысить уровень музыкального развития обучающихся в конце года.

В течение учебного года были созданы:

- условия, предоставления шанса каждому обучающемуся для поиска и выявления индивидуальных для него способов общения с музыкой;
- радостная, дружелюбная атмосфера непринужденного общения ребенка с музыкой;
- организована совместная музыкально-творческая деятельность обучающихся, педагогов и родителей (законных представителей);
- подобран музыкальный материал, соответствующий возрастным и индивидуальным особенностям обучающихся возрастных групп;
- проводилась индивидуальная работа с обучающимися.

Анализ данных итоговой диагностики показал преобладание обучающихся со средним уровнем развития - 52%, с высоким уровнем развития - 35%, с низким уровнем - 13%. 64 обучающихся (отпуск родителей (законных представителей), по болезни обучающихся, отсутствие по уважительным причинам).



уровень	II группы раннего возраста	Младшие группы	Средняя группа	Старшие группы	Подготовительные группы	Группы компенсирующей направленности	всего
высокий	0	17	14	30	35	0	96 (35%)
средний	0	42	14	41	37	8	142 (52%)
низкий	0	11	4	7	5	9	36 (13%)
итого	72	70	32	78	77	17	346 (не прошли 64 обуч)

Охват обучающихся стартовой диагностикой составил: 281 человек, из них показали:

- высокий уровень – 59 чел.
- средний уровень – 164 чел.
- низкий уровень – 58 чел.

Не приняли участие в диагностике: 129 человек (по уважительным причинам).

Анализ данных стартовой и итоговой диагностики показывает увеличение освоивших образовательную область программы количества обучающихся с высоким уровнем на 37 человек. Количество обучающихся со средним и низким уровнем развития снизилось на 22 человека.

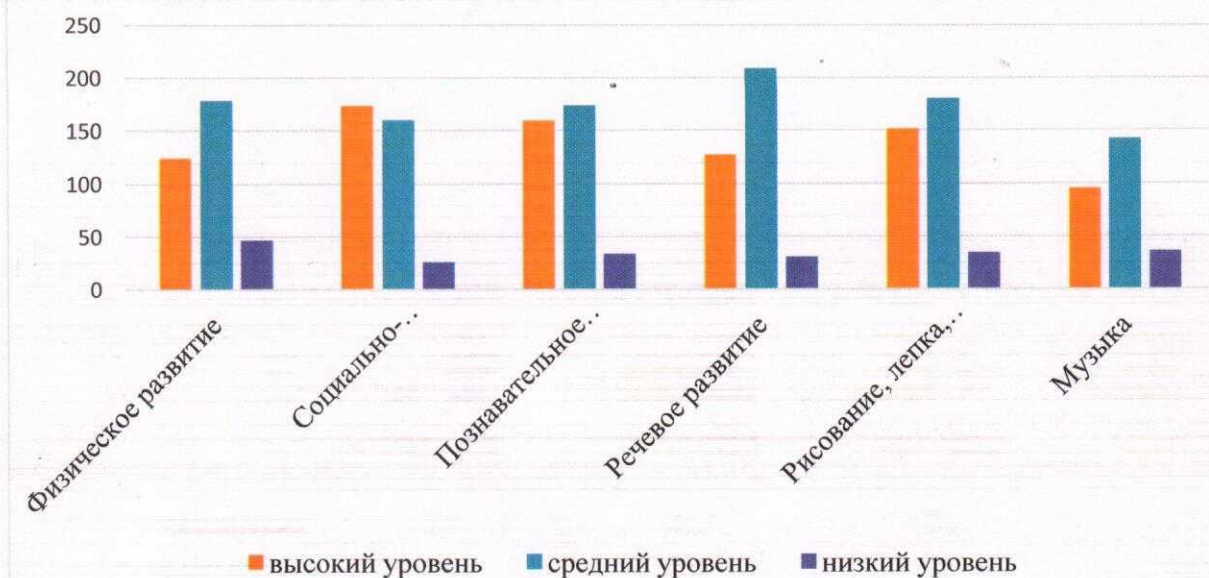
Итоговой диагностикой было охвачено на 65 обучающихся больше, данный показатель говорит о том, что родители (законные представители) серьезно и ответственно относятся к проведению мониторинга и посещению дошкольного учреждения.



Вывод: продолжать развивать творческие способности обучающихся. В центрах для творчества предоставлять возможность для самостоятельной творческой активности, иметь необходимое оборудование для музыкального развития обучающихся, следить за их обновлением. Принимать участие в конкурсах и выставках различного уровня. Продолжать взаимодействие с семьей и организовывать конкурсы совместного детско-родительского творчества.

Общий результат усвоения обучающимися целевых ориентиров в соответствии с ФГОС ДО:

УСВОЕНИЕ ОБУЧАЮЩИМИСЯ ООП ДО



Уровень	Физическое развитие	Социально-коммуникативное развитие	Познавательное развитие	Речевое развитие	Рисование, лепка, аппликация	Музыка
высокий	125	174	160	128	152	96
средний	179	160	174	209	180	142
низкий	47	26	34	31	35	36
всего	351	360	368	368	367	346, из них 72 чел. II группы раннего возраста

Вывод: анализ результатов мониторинга показывает рост усвоения обучающимися программного материала, то есть прослеживается положительная динамика их развития по всем образовательным областям, очевиден положительный результат проделанной работы, знания обучающихся прочные.

Следовательно, по всем направлениям федерального государственного образовательного стандарта дошкольного образования прослеживается динамика развития обучающихся ДОО, в основном показатели выполнения программы находятся в пределах среднего уровня и выше среднего уровней, работа с обучающимися по освоению образовательных областей программы была успешной, проводилась с учетом их возрастных особенностей.

Анализ психологической готовности обучающихся подготовительных групп к обучению в школе

Психологическая готовность дошкольника включает в себя семь компонентов: физическую, эмоционально-личностную, волевую, мотивационную, интеллектуальную, речевую и социально-психологическую готовность. Все компоненты взаимосвязаны и разделение между ними условное.

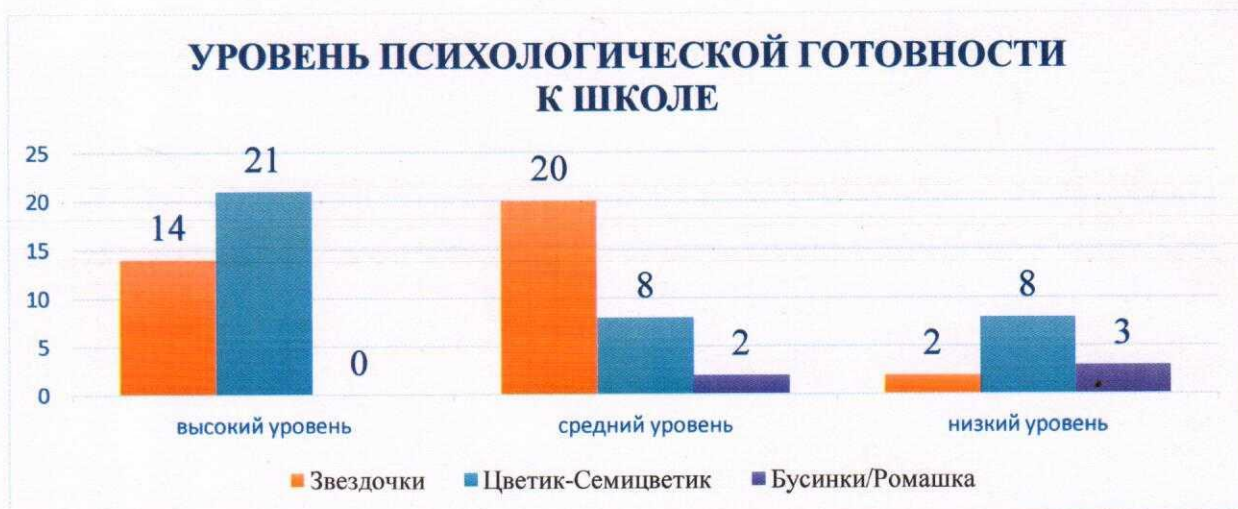
Психологическую готовность обучающихся подготовительных групп дошкольной образовательной организации к школе педагог-психолог определяет в течение всего учебного года. На занятиях с дошкольниками специалист обращает внимание на то, как ребенок преодолевает препятствия, принимает решение и сотрудничает со сверстниками. Эти умения необходимы для всех форм общения в ситуациях школьного обучения.

Обследовано 78 обучающихся подготовительных групп общеразвивающей направленности «Звездочки» (36 чел.), «Цветик-Семицветик» (37 чел.), 5 обучающихся группы компенсирующей направленности «Бусинки» проводилось согласно методическому комплексу для педагогов-психологов дошкольной образовательной организации (анкетирование, диагностические методики и карты развития обучающегося).

По результатам диагностики выявлены три группы обучающихся показавших:

- высокий уровень школьной готовности - 35 (21, 14) (45%);
- средний уровень школьной готовности - 30 (8, 20,2) (38%);
- низкий уровень развития готовности к школе - 13 (8,2,3) (17%).

Не приняли участие в диагностике 8 человек (по уважительным причинам).

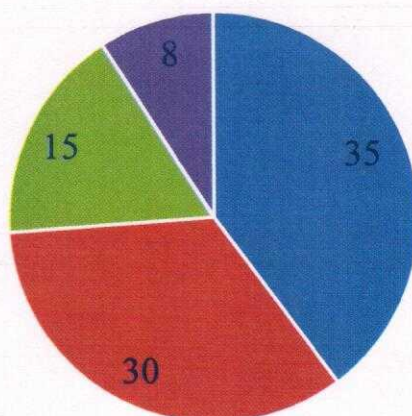


Подготовительные группы				
уровень	общеразвивающей направленности		компенсирующей направленности	всего
	группа «Звёздочки»	группа «Цветик-Семицветик»	Группа «Бусинки»/«Ромашка»	
высокий	14	21	0	35 (45%)

средний	20	8	2	30 (38%)
низкий	2	8	3	13 (17%)
итого	36	37	5	78 (не прошли 8 обуч)

Результаты получены за счет достаточно сформированных предпосылок к учебной деятельности: умение обучающихся работать в соответствии с инструкцией, самостоятельно действовать по образцу и осуществлять контроль, вовремя остановиться при выполнении того или иного задания и переключиться на выполнение другого. Очевиден положительный результат проделанной работы: различия в высоком, среднем уровне составляет 7%, знания детей прочные, они способны их применять в повседневной деятельности.

ЗНАНИЕВЫЙ КОМПОНЕНТ (сводные данные)



■ высокий уровень ■ средний уровень ■ низкий уровень ■ отсутствовали

Анализ показывает наличие динамики освоения обучающимися подготовительных групп содержания образовательных областей (знаниевый компонент). Так, на конец учебного года по всем пяти образовательным областям характерен значительный прирост обучающихся демонстрирующих:

- уровень усвоения материала - 45% от общей доли обучающихся (*в прошлом году 53,6%);
- средний уровень усвоения материала - 38% от общей доли обучающихся (*в прошлом году 41%);
- низкий уровень усвоения материала - 17% от общей доли обучающихся (*в прошлом году 5,4%).

**В прошлом году выпуск составил 3 группы общеразвивающей направленности (107 человек, из них 14 отсутствовали).*

Вывод: анализ показывает наличие динамики в уровне освоения обучающимися содержания образовательных областей (знаниевый компонент). Так, на конец учебного года по всем пяти образовательным областям характерен значительный прирост выпускников подготовительных групп, демонстрирующих высокий уровень усвоения материала – 45%, что составляет большую половину от общей доли обучающихся. Значительно уменьшилось количество обучающихся, демонстрирующих низкий уровень развития на май 2023 года на 24,4%. Для учебного года характерен прирост числа обучающихся, демонстрирующих средний и высокий уровень усвоения материала по соответствующим разделам обозначенных образовательных областей, а также значительное уменьшение числа обучающихся с низким уровнем, что показывает качественное построение образовательного процесса в дошкольной образовательной организации.

Участие обучающихся в психологической диагностике (стартовой и итоговой) допускалось только с согласия его родителей (законных представителей). Результаты психолого-педагогической диагностики использовались для решения задач психолого-педагогического сопровождения и проведения квалифицированной коррекции развития обучающихся. Специфика дошкольного детства, а также системные особенности дошкольного образования (необязательность уровня дошкольного образования в Российской Федерации, отсутствие возможности вменения ребенку какой-либо ответственности за результат) делают неправомерными требования от детей дошкольного возраста конкретных образовательных достижений и обуславливают необходимость определения результатов освоения образовательной программы в виде целевых ориентиров. Целевые ориентиры не подлежат непосредственной оценке, в том числе в виде педагогической диагностики (мониторинга), и не являются основанием для их формального сравнения с реальными достижениями обучающихся. Они не являются основой объективной оценки соответствия установленным требованиям образовательной деятельности и подготовки обучающихся.

Планируемая работа по совершенствованию и корректированию образовательной работы с обучающимися дошкольной образовательной организации на 2023-2024 учебный год, т.е. продолжать работу:

1. направленную на улучшение посещаемости обучающихся в части укрепление здоровья детей (закаливающие мероприятия);
2. по индивидуальным образовательным маршрутам обучающихся с признаками одаренности и детьми, имеющими затруднения;
3. по самообразованию педагогических работников образовательной организации.
4. по взаимодействию педагогов с семьями обучающихся;

5. по освоению и реализации современных педагогических технологий, направленных на развитие детей.

Заведующий



Е.В. Полякова