

# Моделирование в речевом развитии детей дошкольного возраста

(Из опыта работы)



Выполнила воспитатель  
Пустовалова Л.В.  
«Детский сад № 22 «Планета  
детства»

Ханты-Мансийск, 2021

- Сегодня уже стали привычными высказывания о необходимости развития общеучебных навыков или универсальных учебных действий, среди которых особенно выделяют коммуникативные. Особого внимания заслуживают умения и навыки связной речи, умение рассуждать логически, делать умозаключения, устанавливать понятия, поскольку от степени их сформированности зависит дальнейшее развитие ребенка и приобретение им учебных знаний в системе школьного обучения. Это объясняется тем, что речь является способом формирования и формулирования мысли, средством общения и воздействия на окружающих.

## Особенности речевого развития детей дошкольного возраста

Дети дошкольного возраста отличаются недостаточно сформированным навыком построения связного высказывания.

По результатам диагностики уровня сформированности данного навыка у детей можно отметить следующие недостатки:

связные высказывания короткие;

- отличаются непоследовательностью, даже если ребенок передает содержание знакомого текста;
- состоят из отдельных фрагментов, логически не связанных между собой;
- уровень информативности высказывания очень низкий.
- Кроме того, большинство детей активно делятся своими впечатлениями от пережитых событий, но с неохотой берутся за составление рассказов по заданной теме. В основном, это происходит не оттого, что знания ребенка по данному вопросу недостаточны, а потому что он не может оформить их в связные речевые высказывания

**Одним из способов планирования  
связного высказывания может служить  
ПРИЕМ НАГЛЯДНОГО  
МОДЕЛИРОВАНИЯ.**


*Использование приема наглядного моделирования  
дает возможность:*

- самостоятельного анализа ситуации или объекта;
- развития децентрации (умения менять точку отсчета);
- развития замыслов-идей будущего продукта.

## Прием наглядного моделирования может быть использован в работе над всеми видами связного монологического высказывания:

- пересказ;
- составление рассказов по картине и серии картин;
- описательный рассказ;
- творческий рассказ.

№ 1. Схема описания и сравнения игрушек

<p>1. Цвет*</p> 	<p>2. Форма</p> 	<p>3. Величина</p> 
<p>4. Материал**</p> <p>ФОЛЬГА</p> <p>ПЛАСТМАССА</p> <p>ДЕРЕВО</p>	<p>5. Части игрушки</p> 	<p>6. Действия с игрушкой</p> 

Занятие 2. За столом



собралась



красивая



несёт



чаю



наливает воду



ВИСИТ



лежит



## ЭЛЕМЕНТЫ МОДЕЛИ

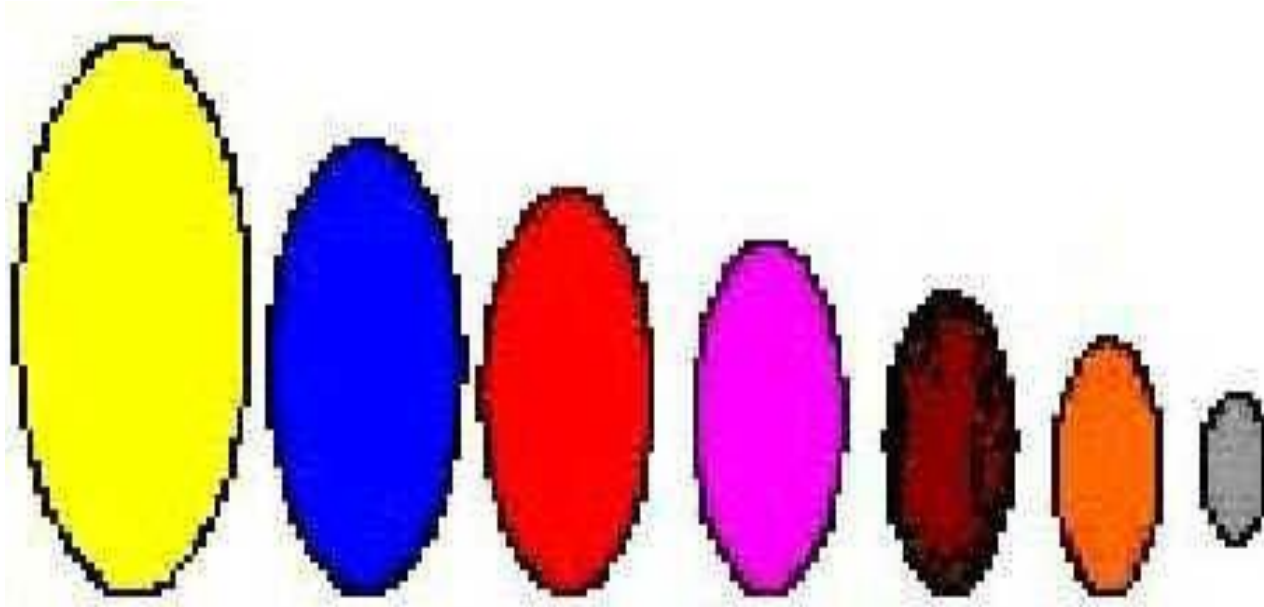
- *В ходе использования приема наглядного моделирования дети знакомятся с графическим способом предоставления информации - моделью. В качестве условных заместителей (элементов модели) могут выступать символы разнообразного характера:*

- **Разнообразие видов работ:**

- геометрические фигуры;
- символические изображения предметов (условные обозначения, силуэты, контуры, пиктограммы);
- планы и условные обозначения, используемые в них;
- контрастная рамка – прием фрагментарного рассказывания и многие другие.

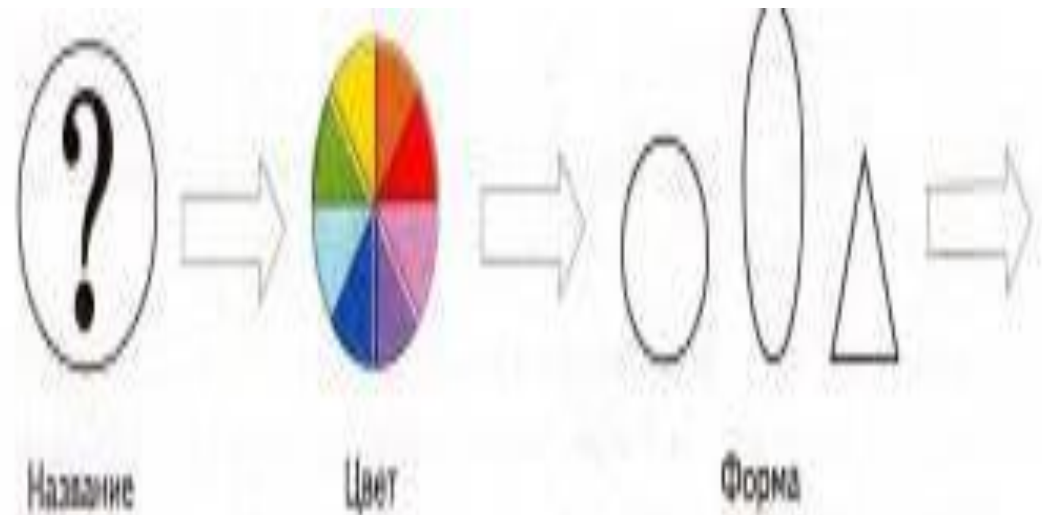


В качестве символов-заместителей на начальном этапе работы используются **геометрические фигуры**, своей формой и цветом напоминающие замещаемый предмет. Например, зеленый треугольник – елочка, серый кружок – мышонок и т.п.





На последующих этапах дети выбирают заместители, без учета внешних признаков объекта. В этом случае они ориентируются на качественные характеристики объекта (злой, добрый, трусливый и т. п.). В качестве модели связного высказывания может быть представлена *полоска разноцветных кругов*



- Элементами плана рассказа, составленного по пейзажной картине могут служить **силуэтные изображения** ее объектов, как явно присутствующих на картине, так и тех, которые могут быть выделены только по косвенным признакам.



## **В качестве символов – заместителей при моделировании творческих рассказов используются :**

- предметные картинки;
- силуэтные изображения;
- геометрические фигуры.

*Наглядная модель высказывания выступает в роли плана, обеспечивающего связность и последовательность рассказов*

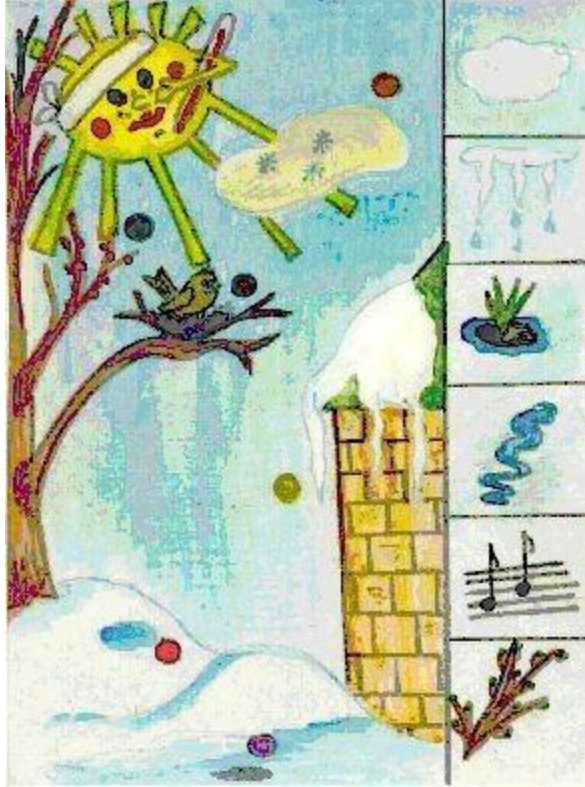


**Приемы наглядного моделирования связного высказывания, применение которых повышает интерес детей к данному виду деятельности.**

- ПЕРЕСКАЗ**
- РАССКАЗ ПО СЮЖЕТНОЙ КАРТИНЕ**
- РАССКАЗ-ОПИСАНИЕ**
- СРАВНИТЕЛЬНОЕ ОПИСАНИЕ ПРЕДМЕТОВ**
- ФРАГМЕНТАРНОЕ РАССКАЗЫВАНИЕ ПО ПЕЙЗАЖНОЙ КАРТИНЕ**
- ТВОРЧЕСКИЙ РАССКАЗ**
- ТВОРЧЕСКАЯ СКАЗКА ПО СИЛУЭТНЫМ ИЗОБРАЖЕНИЯМ.**

## ПЕРЕСКАЗ

- Самым простым из видов связного высказывания считается *пересказ*.
- Пересказ предполагает умение выделить основные части услышанного текста, связать их между собой, а затем в соответствии с этой схемой составить рассказ. В качестве плана рассказа выступает наглядная модель.
- **Работа по развитию навыка пересказа предполагает формирование следующих умений:**
  - усвоение принципа замещения, то есть умения обозначать персонажи и основные атрибуты художественного произведения заместителями;
  - формирование умения передавать события при помощи заместителей (предметное моделирование);
  - передача последовательности эпизодов в соответствии с расположением заместителей,
- и начинается с рассказывания знакомых коротких сказок, типа “Репка”, “Колобок” и т.п. Для того чтобы научить ребенка последовательно излагать сюжет сказки используются наглядные модели сказки. На первых порах дети учатся составлять модели, которые сопровождают чтение сказки логопедом. Например, логопед рассказывает детям сказку “Репка”, а дети постепенно выставляют символы-заместители героев сказки. На данном этапе необходимо добиваться, чтобы манипулирование элементами модели соответствовало фрагменту сказки, который звучит в данный момент. Элементами модели могут стать картинки с изображением персонажей сказки, затем они заменяются символами-заместителями (силуэтные изображения или геометрические фигуры). Постепенно дети от простого манипулирования элементами модели переходят к составлению пространственной динамичной модели, которая непосредственно служит планом пересказа



## РАССКАЗ ПО СЮЖЕТНОЙ КАРТИНЕ

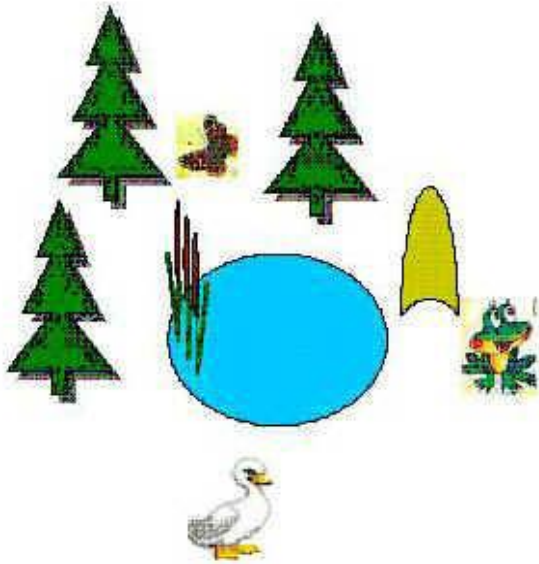
- Значительные трудности возникают у детей при составлении рассказов по сюжетной картине. *Рассказ по сюжетной картине* требует от ребенка умения выделить основные действующие лица или объекты картины, проследить их взаимосвязь и взаимодействие, отметить особенности композиционного фона картины, а также умение додумать причины возникновения данной ситуации, то есть составить начало рассказа, и последствия ее – то есть конец рассказа.
  - На практике “рассказы”, самостоятельно составленные детьми – это, в основном, простое перечисление действующих лиц или объектов картины
- Работа по преодолению этих
- недостатков и формированию навыка
  - рассказывания по картине
  - состоит из 3-х этапов: выделение значимых для развития сюжета
  - фрагментов картины; определение взаимосвязи между ними;
  - объединение фрагментов в единый сюжет.

## РАССКАЗ-ОПИСАНИЕ пейзажной картины

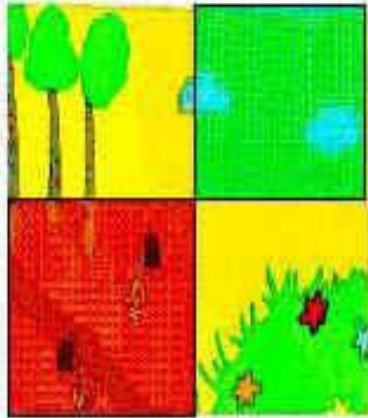
• Особым видом связного высказывания являются *рассказы-описания* по пейзажной картине. Этот вид рассказа особенно сложен для детей. Если при пересказе и составлении рассказа по сюжетной картине основными элементами наглядной модели являются персонажи – живые объекты, то на пейзажных картинах они отсутствуют или несут второстепенную смысловую нагрузку.

• В данном случае в качестве элементов модели рассказа выступают объекты природы. Так как они, как правило, носят статичный характер, особое внимание уделяется описанию качеств данных объектов. Работа по таким картинам строится в несколько этапов:

- выделение значимых объектов картины;
- рассмотрение их и подробное описание внешнего вида и свойств каждого объекта;
- определение взаимосвязи между отдельными объектами картины;
- объединение мини-рассказов в единый сюжет.





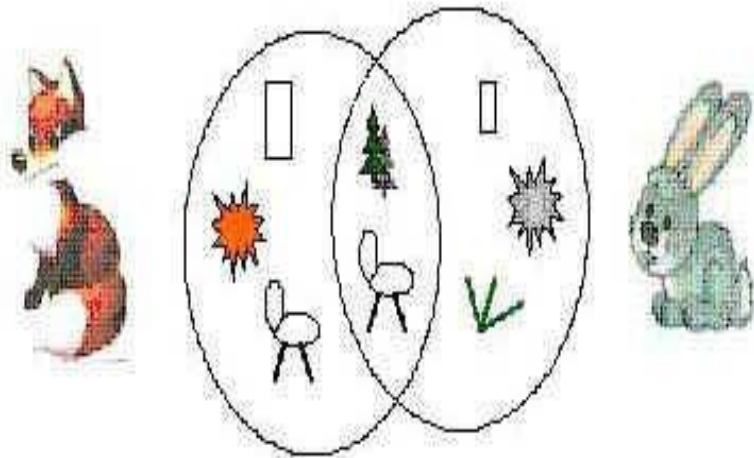


## **ФРАГМЕНТАРНОЕ РАССКАЗЫВАНИЕ ПО ПЕЙЗАЖНОЙ КАРТИНЕ**

- Для повышения эффективности работы по развитию навыка составления рассказов по картине можно порекомендовать прием фрагментарного рассказывания, когда дети сначала составляют рассказы об отдельных персонажах (фрагментах) картины, а затем объединяют их в единое высказывание. Картина, предложенная для составления рассказа, делится на 4 части, которые закрываются картонными прямоугольниками разного цвета. Ребенок, постепенно открывая каждую из 4 частей картины, рассказывает о каждом фрагменте, объединяя их в один сюжет. Работа над каждым из фрагментов проходит аналогично работе по составлению описания целой картины. Вариативность рассказов детей достигается за счет выбора ими цвета прямоугольника, который они открывают первым.

## СРАВНИТЕЛЬНОЕ ОПИСАНИЕ ПРЕДМЕТОВ

В развитии навыка составления описательных рассказов большую помощь оказывает предварительное составление модели описания. В процессе обучения связной описательной речи моделирование может служить средством и программой анализа и фиксации закономерных свойств и отношений объекта или явления.



- Основу описательного рассказа составляют конкретные представления, накапливаемые в процессе исследования объекта описания. Элементами модели описательного рассказа становятся символы-заместители качественных характеристик объекта:
- принадлежность к родовидовому понятию;
- величина;
- цвет;
- форма;
- составляющие детали;
- качество поверхности;
- материал, из которого изготовлен объект (для неживых предметов);
- как он используется (какую пользу приносит)?
- за что нравится (не нравится)?

## ТВОРЧЕСКИЙ РАССКАЗ

- Часто наглядная модель служит средством преодоления страха ребенка перед построением *творческих связных рассказов*. Это умение противоположно
- навыку составления пересказов. Переходными упражнениями от моделирования пересказа к составлению творческих рассказов могут быть следующие:
  - угадывание эпизода по демонстрации действия;
  - рассказывание по демонстрации действия взрослым;
  - Последовательность работы по формированию навыка составления связного творческого высказывания следующая:
    - ребенку предлагается придумать ситуацию, которая могла бы произойти с конкретными персонажами в определенном месте, модель рассказа (сказки) задается логопедом;
    - логопед предлагает конкретные персонажи рассказа, а пространственное оформление модели ребенок придумывает самостоятельно;
    - конкретные персонажи заменяются их силуэтными изображениями, что позволяет ребенку проявить творчество в характерологическом оформлении героев рассказа;
    - ребенку предлагается составить рассказ или сказку по модели, элементами которой являются неопределенные заместители персонажей рассказа – геометрические фигуры, логопедом задается тема рассказа: например, “Весенняя сказка”;
    - и, наконец, ребенок самостоятельно выбирает тему и героев своего рассказа



Представленные приемы работы могут быть использованы в работе с детьми, как средство повышения интереса к данному виду деятельности и оптимизации процесса развития навыка связной речи детей дошкольного возраста. Постепенно овладевая всеми видами связного высказывания с помощью моделирования, дети учатся планировать свою речь.

**Литература:**

1. Базик И. Развитие способностей к наглядному предметному моделированию. Дошкольное воспитание, № 11, 1984г.
2. Вахрушев А. А.; Кочемасова Е. Е.; Акимова Ю. А.; Белова И. К. Здравствуй, мир! Окружающий мир для дошкольников. Методические рекомендации для воспитателей, учителей и родителей. — М.: «Баласс», 2001. — 304 с.
3. Дьяченко О. М. Воображение дошкольников. М. Знание, 1986.
4. Ткаченко О. Использование схем в составлении описательных рассказов, Дошкольное воспитание, № 10, 1990 г.
5. Усенко Ю. В. Использование мнемотаблиц в познавательно-речевом развитии дошкольника.