

Муниципальное автономное дошкольное образовательное учреждение
«Детский сад № 22 «Планета детства»
(МАДОУ «Детский сад № 22 «Планета детства»)

**Аналитическая справка
старшей группы «Акварельки»
по результатам оценки уровня развития детей в
образовательных областях:
«Познавательное развитие», «Речевое развитие»,
«Социально-коммуникативное развитие»**

2022-2023 учебный год

**Воспитатели: Пустовалова Л.В.,
Харчевникова Е.В.**

**г. Ханты-Мансийск
2023**

Аналитическая справка по итогам мониторинга в старшей группе «Акварельки»

Списочный состав группы 35 детей: 17 девочек и 18 мальчиков.

Цель мониторинга - определение уровня усвоения детьми старшей группы образовательной программы ДООУ.

Использовались методы:

- ✓ наблюдение;
- ✓ игровые упражнения;
- ✓ индивидуальная беседа;
- ✓ тестовые задания.

Обследование проводилось по 3 образовательным областям:

- ✓ познавательное развитие;
- ✓ речевое развитие;
- ✓ социально - коммуникативное развитие.

Результаты диагностики усвоения детьми разделов программы определяются тремя уровнями:

- ✓ низкий (ребенок не справляется с заданием самостоятельно, даже с небольшой помощью воспитателя),
- ✓ средний (ребенок справляется с заданием с небольшой помощью воспитателя),
- ✓ высокий (ребенок самостоятельно справляется с предложенным заданием).

В начале и в конце учебного года были проведены первичный и итоговый мониторинги освоения детьми содержания образовательных областей.

Были получены следующие результаты (таблица 1).

уровни	«Социально коммуникативное развитие»		«Познавательное развитие»		«Речевое развитие»	
Высокий	8 (20%)	11 (31%)	7 (20%)	8 (23%)	3 (9%)	10 (29%)
Средний	17 (49%)	18 (51%)	18 (51%)	20 (57%)	17 (49%)	19 (54%)
Низкий	10 (29%)	6 (18%)	10 (29%)	7 (20%)	15 (42%)	6 (17%)

Социально - коммуникативное развитие

По итогам проведения обследования в старшей группе общеразвивающей направленности детей 6-го года жизни в образовательной области «Социально - коммуникативное развитие», выявлены следующие результаты:

Начало года:

Высокий уровень: 8 детей - 20%

Средний уровень: 17 детей - 49%

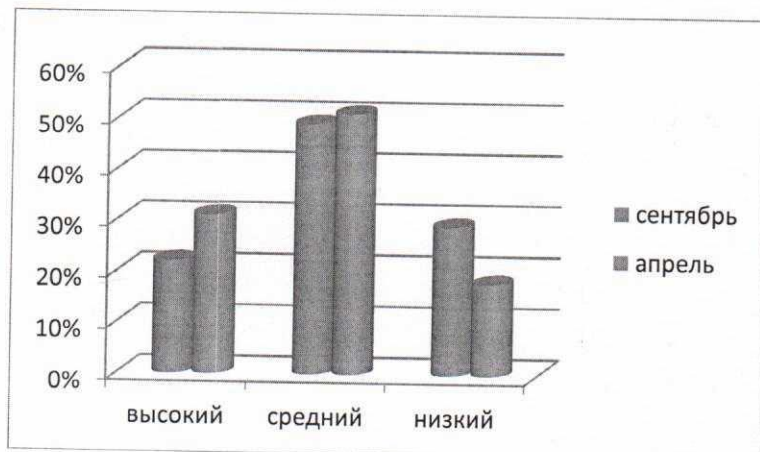
Низкий уровень: 10 детей - 29%

Конец года:

Высокий уровень: 11 детей - 31%

Средний уровень: 18 детей 51%

Низкий уровень: 6 детей 18%



Таким образом, по данным мониторинга видно, что программный материал образовательной области усвоен детьми на высоком и средних уровнях. Дошкольники старшей группы умеют оформлять игру, используя разнообразные материалы (атрибуты), являются инициаторами в игре, часто организуют игры самостоятельно без помощи воспитателя. Активно проявляют интерес к дежурству и убирают за собой игрушки. У детей данной группы к концу года сформировались навыки организованного поведения в детском саду, дома и на улице. Также воспитанники старшей группы имеют элементарные представления о том, что такое хорошо, а что плохо, основы безопасного поведения в быту и в природе.

Рекомендации: на основании выше изложенного необходимо продолжать работу развивающих проблемно-практических и проблемно-игровых ситуаций, связанных с решением социально и нравственно значимых вопросов. Необходимо продолжать уделять внимание формированию культуры общения со взрослыми и сверстниками, учить общаться бесконфликтно. Продолжать учить формировать эмоциональную отзывчивость, учить детей понимать себя, определять и называть свое эмоциональное состояние, реагировать на эмоции близких людей и сверстников. Необходимо учить детей соблюдать элементарные нормы и правила поведения при взаимодействии со взрослыми и сверстниками, прививать правила элементарной вежливости. Необходимо продолжать работу по формированию представлений о государстве и мире, о себе и своей семье, о природе родного края. Необходимо уделять внимание обогащению сюжетно - ролевых игр, закреплению вести диалоги, принимать игровые задачи.

Познавательное развитие

По итогам проведения обследования в старшей группе общеразвивающей направленности детей 6-го года жизни в образовательной области «Познавательное

развитие», выявлены следующие результаты:

Начало года:

Высокий уровень: 7 детей - 20%

Средний уровень: 8 детей - 51%

Низкий уровень: 10 детей - 29%

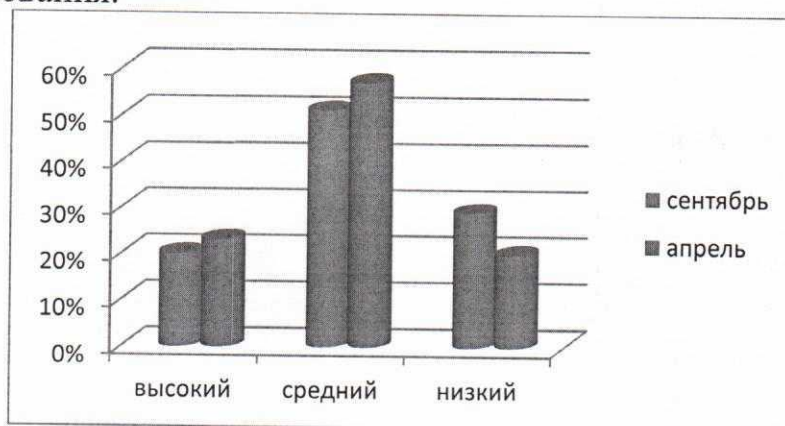
Конец года:

Высокий уровень: 8 детей - 23%

Средний уровень: 20 детей 57%

Низкий уровень: 7 детей 20%

По данным результатам можно сделать вывод, что за год дети усвоили программный материал и овладели необходимыми знаниями, умениями и навыками. Хорошо развиты элементарные математические представления и навыки конструирования.



По данным результатам можно сделать вывод, что за год дети усвоили программный материал и овладели необходимыми знаниями, умениями и навыками. Хорошо развиты элементарные математические представления и навыки конструирования.

Дети, имеющие высокий и средний уровень овладения знаниями и умениями по данной области различают круг, квадрат, треугольник, прямоугольник, овал; умеют сравнивать два предмета по высоте, ширине и длине. Умеют определять части суток и называть их в правильной последовательности, знают основные признаки живых существ, устанавливают связи между состояниями живых существ и средой обитания. Знают о значении солнца, воздуха и воды для человека, животных и растений. Называют времена года, знают о том, что нужно беречь природу. Знают название родного города, название страны и столицы.

Рекомендации: проводить индивидуальную работу, используя дидактические игры, продолжать создавать условия для экспериментально - исследовательской деятельности, которая способствует формированию у детей познавательного интереса, развивает наблюдательность, мыслительную деятельность. Продолжать пополнять развивающую среду, создавать различные коллекции материалов и альбомы с изображениями окружающего мира для свободного доступа, поддерживать детскую инициативу и творчество.

Речевое развитие

По результатам обследования детей старшей группы в образовательной области «Речевое развитие», можно увидеть следующие результаты:

Начало года:

Высокий уровень: 3 детей - 9%
Средний уровень: 17 детей - 49%
Низкий уровень: 15 детей - 42%

Конец года:
Высокий уровень: 10 детей - 29%
Средний уровень: 19 детей - 54%
Низкий уровень: 6 детей - 17%



По итогам сравнительного анализа показателей начала и конца учебного года, можно сделать следующие выводы. К концу учебного года, уровень знаний, умений и навыков детей старшей группы общеразвивающей направленности 6-го года жизни по разделу «Речевое развитие» достиг хороших результатов: научились пересказывать и драматизировать небольшие литературные произведения, составлять по плану и образцу рассказы о предметах, по сюжетной картинке, набору картин. Употребляют в речи антонимы и синонимы.

Рекомендации: для дальнейшего роста показателей, планируется продолжать индивидуальные занятия с детьми по речевым заданиям, применять дидактические игры, продолжать читать литературные произведения, расширять знания о жанрах литературы, учить выразительно рассказывать стихи, составлять рассказы по сюжетным картинкам.

Также необходимо создавать условия для самостоятельной речевой активности в течение дня; включать коммуникативные игры и упражнения при организации занятий, выполнять пальчиковую и артикуляционную гимнастики в режимных моментах, расширять кругозор детей. Проводить выставки продуктивных работ детского творчества на основе изученного программного материала. Обновлять детскую литературу в книжном уголке каждую неделю, опираясь на лексические темы и праздники календаря. Пополнять детскую библиотеку иллюстрациями к литературным произведениям для рассматривания детьми вне занятий.

Выводы:

Итоговые результаты мониторинга свидетельствуют о достаточном уровне освоения образовательной программы.

Полученные результаты говорят о стабильности в усвоении программы ДОУ детьми по всем разделам.

Необходимо наметить план на дальнейшую перспективу и развитие каждого ребенка:

1. Продолжать вести целенаправленную работу по повышению качества освоения программного материала по всем образовательным областям в течение учебного года.

2. В течение года продолжать развивать речевые и коммуникативные умения детей в непосредственно образовательной деятельности и в индивидуальной работе с детьми на основе комплексного подхода.

Заведующий ДОУ



Е.В. Полякова