

**Муниципальное автономное дошкольное образовательное учреждение  
«Детский сад № 22 «Планета детства»**

**Аналитическая справка о результатах мониторинга в группе  
компенсирующей направленности «Бусинки» 2022 - 2023г.**

**Воспитатели:  
Борисова Н.В.  
Чайникова В.А.**

**г. Ханты-Мансийск, 2023**

В группе компенсирующей направленности «Бусинки» списочный состав 5 воспитанников. Это составляет 100% от общего количества воспитанников группы.

**Дата проведения:**

По списку 5 воспитанников, в диагностике приняли участие 4 воспитанника.

- стартовая диагностика: сентябрь 2022 года
- итоговая диагностика: май 2023 года

Четверо воспитанников идут в школу, один остаётся в ДОУ.

**Основные диагностические методы:**

- наблюдение;
- проблемная (диагностическая) ситуация;
- индивидуальные беседы;
- дидактические игры

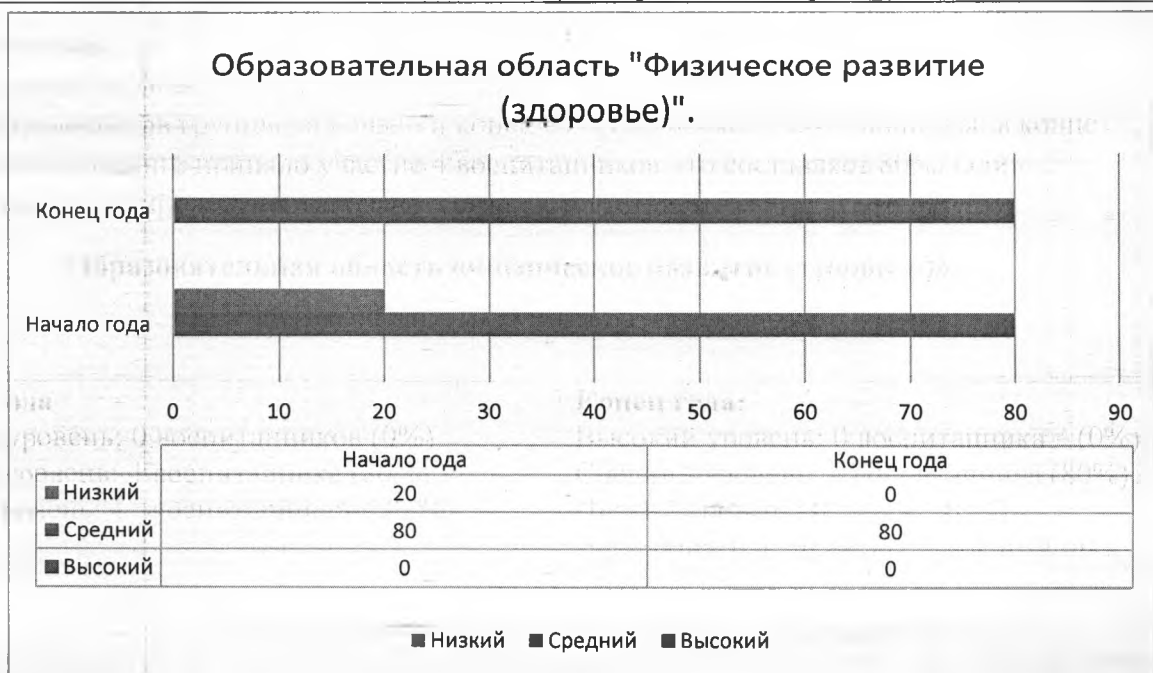
Формы проведения педагогической диагностики.

- Групповая
- Индивидуальная

Списочный состав группы на начало и конец года составляет 5 обучающихся; в конце года в мониторинге приняло участие 4 воспитанников что составляет 80%. Один воспитанник не продиагностирован в связи с отсутствием

**Образовательная область «Физическое развитие (здоровье)».**

<p><b>Начало года</b>                  Высокий уровень: 0 воспитанников (0%)                  Средний уровень: 4 воспитанника (80%)                  Низкий уровень: 1 воспитанников (20 %)</p>	<p><b>Конец года:</b>                  Высокий уровень: 0 воспитанника – (0%)                  Средний уровень: 4 воспитанника (80%)                  Низкий уровень: 0 детей – (0%)                  Не продиагностировано: 1 воспитанник</p>
---	--



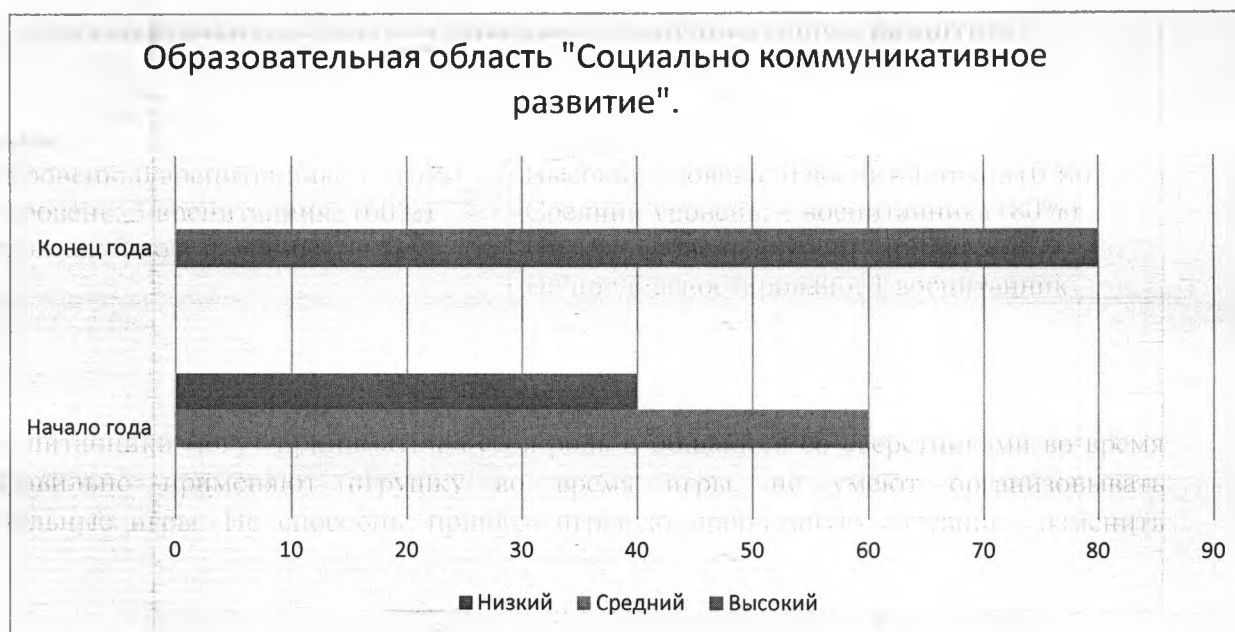
Воспитанники умеют раздеваться и одеваться в определённой последовательности, не проявляют навыки опрятности, не замечают беспорядок в одежде, не все дети пользуются индивидуальными предметами гигиены, не владеют навыками поведения во время еды.

**Вывод:** продолжать обучение навыкам поведения во время еды, объяснять правила гигиены, формировать навыки опрятности и одевание и раздевание.

### Образовательная область «Социально коммуникативное развитие»

<p><b>Начало года:</b>          Высокий уровень: 0 воспитанников – (0%)          Средний уровень: 3 воспитанника (60%)          Низкий уровень: 2 воспитанника (40%)</p>	<p><b>Конец года:</b>          Высокий уровень: 0 воспитанников (0%)          Средний уровень: 4 воспитанника (80%)          Низкий уровень: 0 воспитанников (0%)          Не продиагностировано: 1 воспитанник</p>
--	---

Не все воспитанники могут принимать на себя роль и общаются со сверстниками во время игры. Правильно применяют игрушку во время игры, не умеют организовывать самостоятельные игры. Не способны принять игровую проблемную ситуацию, изменить



собственное ролевое поведение, не проявляют уважительное отношение к сверстникам и взрослым. Большинство воспитанников в дидактических играх не могут оценить свои возможности, не умеют оформлять свою игру, не всегда соблюдают правила игры. Нет активности в играх, не соблюдают правила, не видят свои ошибки. Не проявляют интерес к труду, трудовым поручениям.

**Вывод:** формировать умение участвовать в сюжетно-ролевых играх, общаться с детьми во время игры, организовывать самостоятельные игры. Знакомить детей с трудом по средствам дидактических игр, сюжетных картинок сюжетно-ролевых игр, небольших трудовых поручениях.

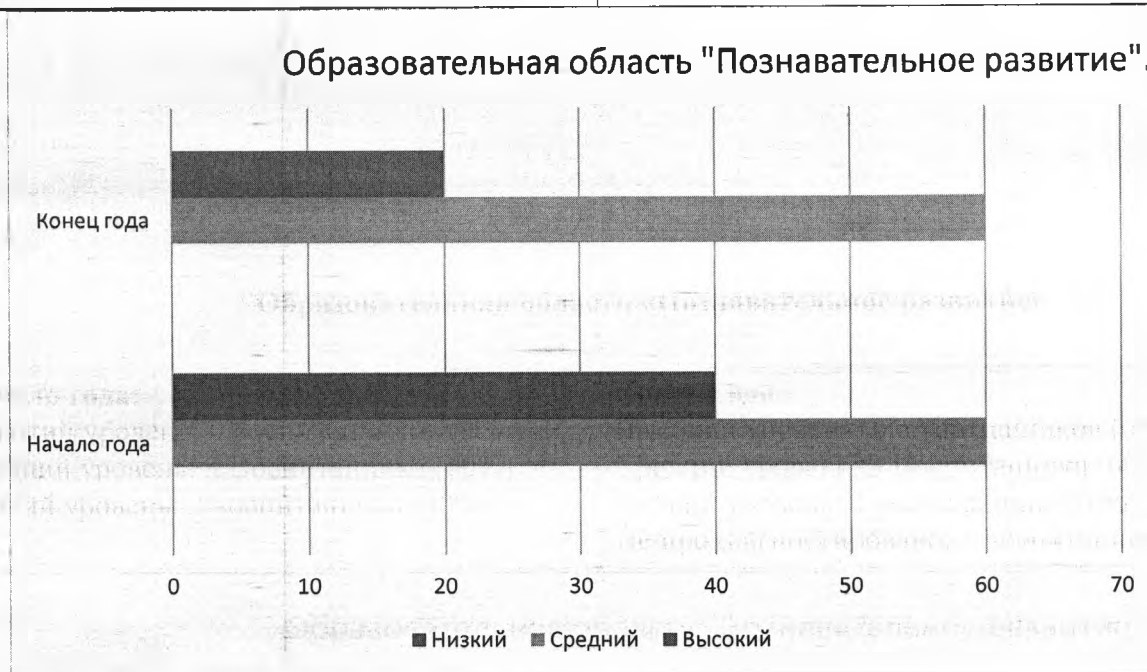
## Образовательная область «Познавательное развитие»

### Начало года:

Высокий уровень: 0 воспитанников (0%)  
 Средний уровень: 3 Воспитанника (60%)  
 Низкий уровень: 2 воспитанника (40%)

### Конец года:

Высокий уровень: 0 воспитанников (0%)  
 Средний уровень: 3 Воспитанника (60%)  
 Низкий уровень: 1 воспитанник (20%)  
 Не продиагностировано: 1 воспитанник



Не все воспитанники научились определять основные признаки живого, устанавливать связи между состоянием живых существ и средой обитания. Не понимают, что нужно бережно относиться к природе. Плохо ориентируются в определении времени года. Не все знают своё имя, имена родителей. Плохо ориентируется в помещениях детского сада, не называет свой город. Различают геометрические фигуры (круг, квадрат, треугольник и т.д), но не могут найти предметы похожие на геометрические фигуры. Сравнивают два предмета по величине, не определяют части суток и не называют их. Не понимают смысл обозначений: вверху — внизу, впереди — сзади, слева — справа, на, над — под.

**Вывод:** продолжать развивать у детей умение называть свое имя и имя родителей, ориентироваться в помещениях детского сада. Определять количественное соотношение двух групп предметов, понимать конкретный смысл слов «больше», «меньше», «столько же». Совершенствовать навык группировать предметы по цвету, размеру, форме. Понимать смысл обозначения: вверху-внизу, впереди-сзади, слева-справа, на, над- под, верхняя-нижняя. Различать день-ночь, зима-лето.

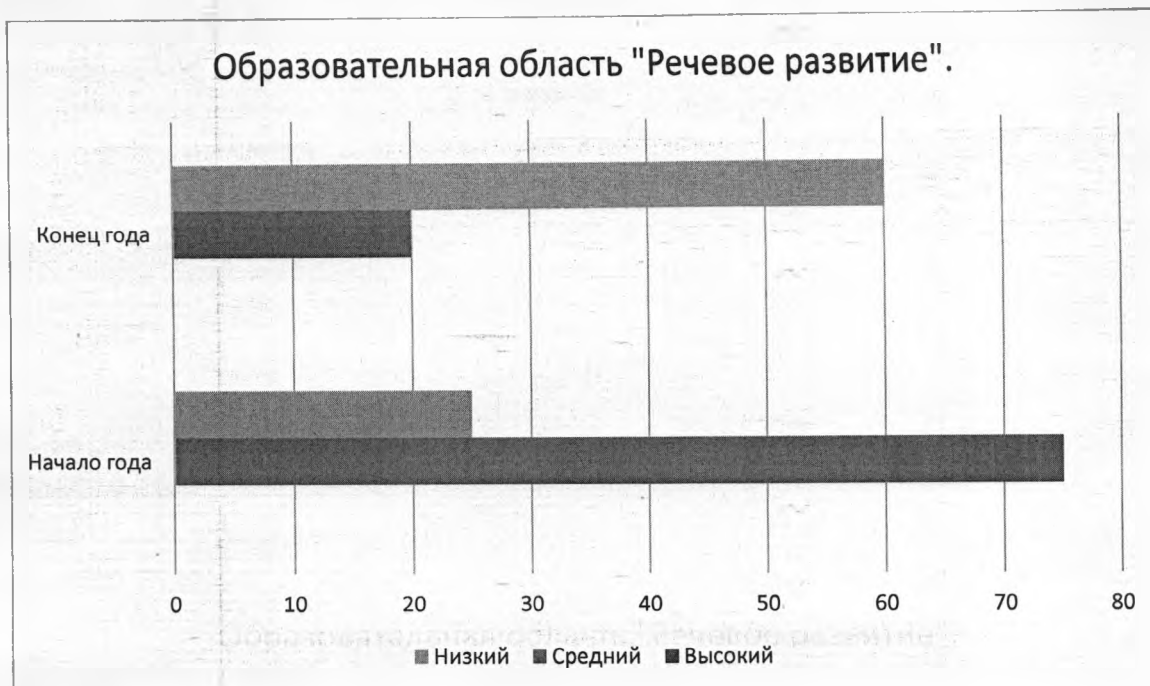
## Образовательной области «Речевое развитие»

### Начало года:

Высокий уровень: 0 воспитанников (0%)  
 Средний уровень: 4 воспитанника (75%)  
 Низкий уровень: 1 воспитанник (25%)

### Конец года:

Высокий уровень: 0 воспитанников (0%)  
 Средний уровень: 3 воспитанника (20%)  
 Низкий уровень: 1 воспитанник (60%)  
 Не продиагностировано: 1 воспитанник



Не все воспитанники могут поделиться информацией, пожаловаться на неудобства и действия сверстника. Не сопровождают речью игровые и бытовые действия, слушают стихи и сказки, небольшие рассказы без наглядного сопровождения. При повторном чтении проговаривают слова, небольшие фразы, не все отвечают на вопросы взрослого, один воспитанник может заучить стихотворение наизусть и хорошо рассказать, не умеют составлять рассказ по картине, об игрушке и о событиях в своей жизни. Любят рассматривать сюжетные картинки.

**Вывод:** Продолжать приобщать любовь к художественной литературе. Формировать умение внимательно слушать литературные произведения, употреблять в речи существительные с обобщающим значением (овощи, фрукты, животные и т. д.), заучивать небольшие стихи, повторять наиболее интересные выразительные отрывки из воспринятого на слух произведения. Вызвать желание рассматривать иллюстрации книг, составлять короткие рассказы. Развивать диалогическую форму речи. Вовлекать детей в разговор во время рассматривания предметов, картин, иллюстраций, наблюдений за живыми объектами во время прогулки. Продолжать помогать детям общаться со знакомыми взрослыми ближнего окружения через индивидуальные поручения (спроси, предложи помощь и т. д.). Формировать умение с помощью взрослого инсценировать и драматизировать небольшие отрывки из народных сказок. Поддерживать беседу с другими детьми в совместной деятельности - игре и повседневных ситуациях.

Заведующий



Е.В. Полякова