

**Муниципальное автономное дошкольное образовательное учреждение
«Детский сад № 22 «Планета детства»**

**Аналитическая справка о результатах мониторинга в подготовительной
группе компенсирующей направленности «Бусинки» 2020-2021г.**

**Воспитатели:
Борисова Н.В., Чайникова В.А.**

г. Ханты-Мансийск, 2021

Подготовительной группе компенсирующей направленности «Бусинки» был проведен итоговый мониторинг для решения следующих задач: выявление уровня сформированности знаний, умений и навыков по основным образовательным областям: «Социально коммуникативное», «Познавательное развитие».

Использовала следующие диагностические методы:

- Наблюдение
- Дидактические игры
- Индивидуальные беседы.

Формы проведения педагогической диагностики.

- Групповая
- Индивидуальная

Списочный состав группы на начало года составлял 11 обучающихся, на конец года составляет 12 обучающихся; в мониторинге приняло участие 12 детей, что составляет 100%.

Образовательная область «Физическое развитие (здоровье)».

Сентябрь: Низкий – 3 (27%)

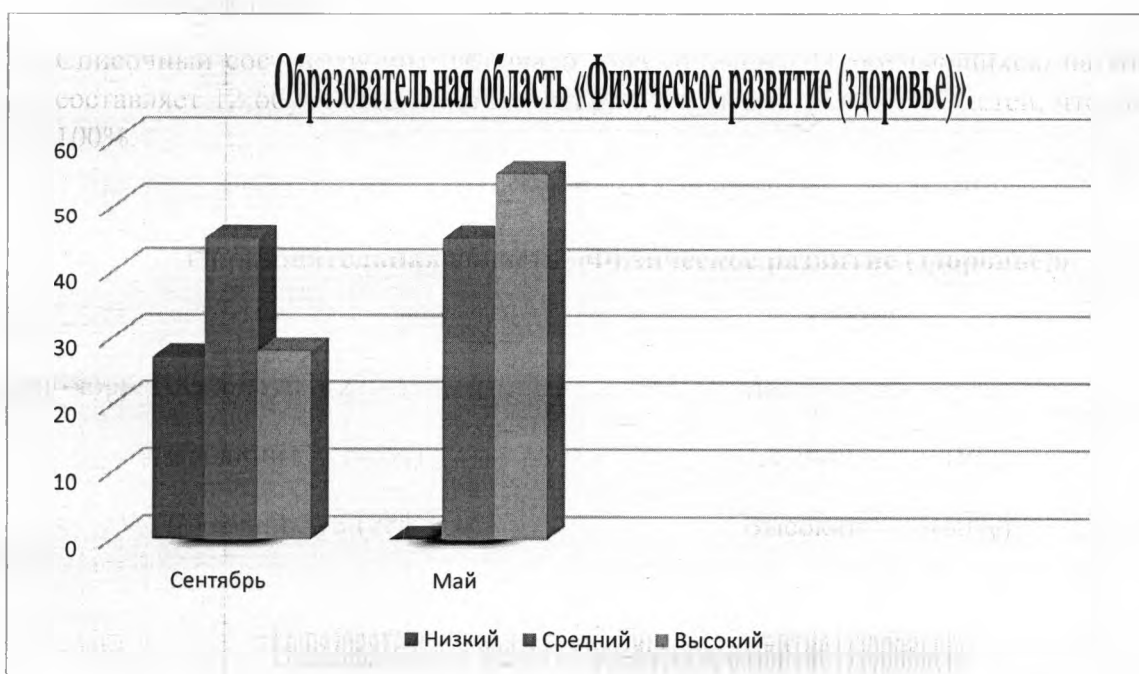
Средний – 5 (45%)

Высокий - 3 (28%)

Май: низкий – 0 %

Средний – 5 (45%)

Высокий - 7 (55%)



Все воспитанники соблюдают элементарные правила личной гигиены, самообслуживания, имеет навыки опрятности, умеет быстро и аккуратно одеваться и раздеваться, соблюдает порядок в шкафчике,

Знает о важных и вредных факторах здоровья, о значении для здоровья утренней

гимнастики, закаливания, соблюдения режима дня

Выводы:

Анализ выполнения требований к содержанию и методам воспитания и обучения, а также анализ усвоения детьми программного материала показывают стабильность и позитивную динамику по всем направлениям развития;

Положительное влияние на этот позитивный процесс оказывает: тесное сотрудничество в работе воспитателей, специалистов, руководителей, родителей. Использование приемов развивающего обучения, индивидуального подхода к детям.

Образовательная область «Познавательное развитие».

Сентябрь: Низкий 6 (55%)

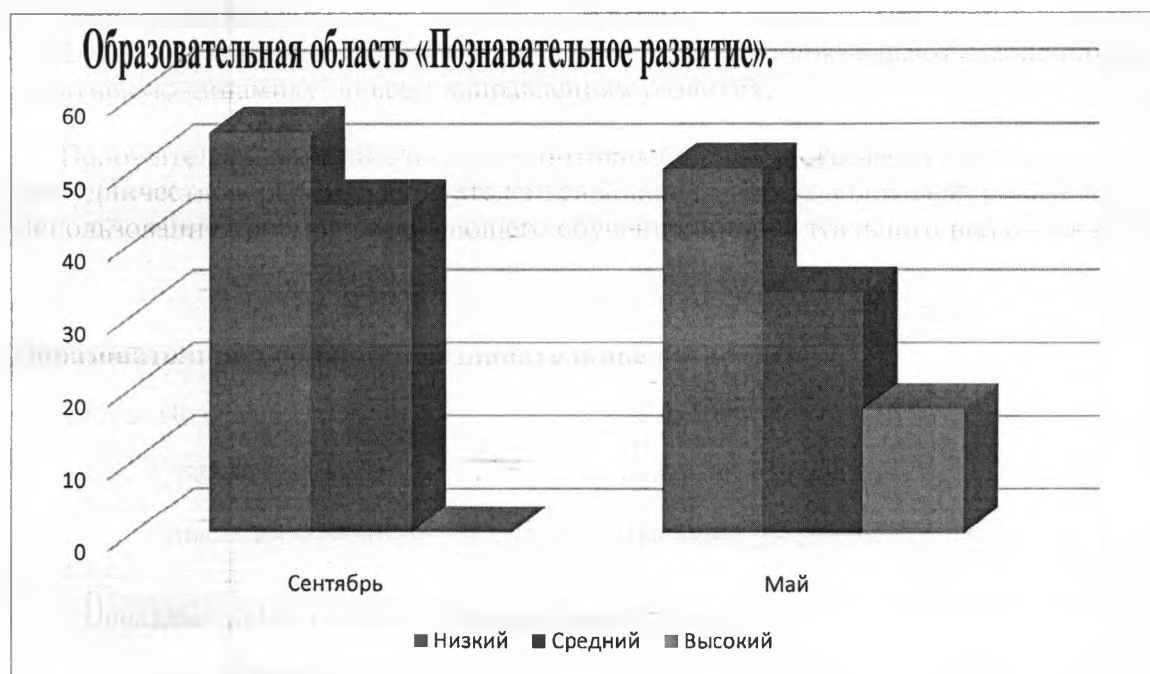
Май: Низкий - 6 (50 %)

Средний 5 (45%)

Средний – 4 (33 %)

Высокий 0 (0%)

Высокий – 2 (17 %)

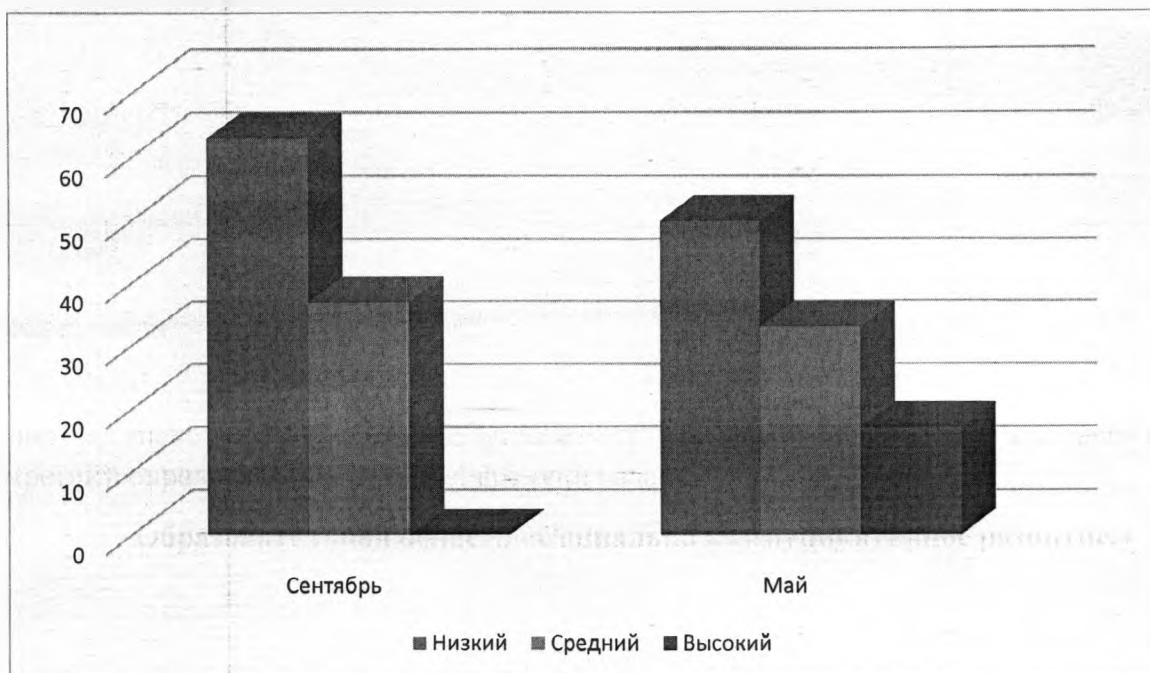


Работа по образовательной области была направлена на развитие любознательности и познавательной мотивации формированию познавательных действий, становлению сознания, развитию воображения и творческой активности; формированию представления о себе и других людях, объектах окружающего мира, о свойствах и отношениях объектов окружающего мира (форме, цвете, размере, материале, количестве, числе, части и целом, пространстве и времени, движении и покое, о времени года, о родине, о праздниках, о планете Земля как общем доме людей, об особенностях ее природы.)

Большинство детей устанавливают связи между качествами предмета и его назначением, выявляют простейшие зависимости предметов (по форме, количеству, размеру), прослеживают изменения объектов по одному двум признакам: имеют представление о родном городе, стране, сравнивают объекты по пространственному расположению (слева,

справа, впереди, сзади, рядом), определяют местонахождение объекта в ряду (второй, третий), определяют части суток, времени года.

Образовательная область «Социально коммуникативное развитие.»



Сентябрь: Низкий – 7 (63 %)

Средний – 4 (37 %)

Высокий - 0 (0 %)

Май: низкий – 6 (50 %)

Средний – 4 (33 %)

Высокий - 2 (17%)

Работа по образовательной области была направлена на развитие: способа общения и взаимодействия ребенка со взрослыми и сверстниками во время образовательной и игровой деятельности.

Большинство детей устанавливают ролевые отношения, создают игровую обстановку, используя для этого реальные предметы и их заместители.

Стали самостоятельными, эмоционально отзывчивыми, проявляют интерес к игровому экспериментированию, следовать игровым правилам в дидактических и подвижных играх, у большинства детей сформировалась готовность к совместной деятельности со сверстниками, обогатился опыт игрового взаимодействия.

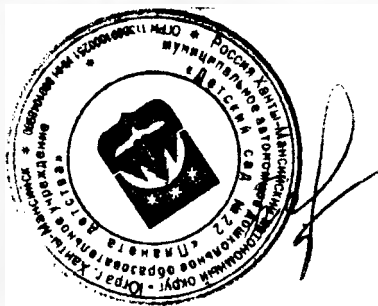
Сформировалось уважительное отношение и чувство принадлежности к своей семье, к обществу детей, взрослых в организации. Дети положительно относятся к трудовым поручениям и творчеству; владели навыками безопасного поведения в быту, социуме в природе.

Выводы:

Анализ выполнения требований к содержанию и методам воспитания и обучения, а также анализ усвоения детьми программного материала показывают стабильность и позитивную динамику по всем направлениям развития;

Положительное влияние на этот позитивный процесс оказывает: тесное сотрудничество в работе воспитателей, специалистов, руководителей, родителей. Использование приемов развивающего обучения, индивидуального подхода к детям.

Заведующий



Е.В. Полякова