

Муниципальное образование
Ханты-Мансийского автономного округа – Югры
городской округ город Ханты-Мансийск
муниципальное автономное дошкольное образовательное учреждение
«Детский сад №22 «Планета детства»
(МАДОУ «Детский сад №22 «Планета детства»)

Результаты психологической диагностики младшей группы «Цыплята»

В соответствии с ФГОС в МАДОУ «Детский сад №22 «Планета детства» в сентябре-октябре 2023 учебного года была проведена диагностика психологического развития детей младшей группы «Цыплята» в количестве 23 человек из 36 (13 детей отсутствовали на момент диагностики).

Основная задача мониторинга — оценить уровень развития высших психических функций.

Мониторинг детского развития осуществляется с использованием метода наблюдения, беседы, критериальных диагностических методик и тестовых методов.

Объект обследования: дети 3-4-летнего возраста.

Предмет обследования: умственное развитие ребенка по методике Бине-Симона

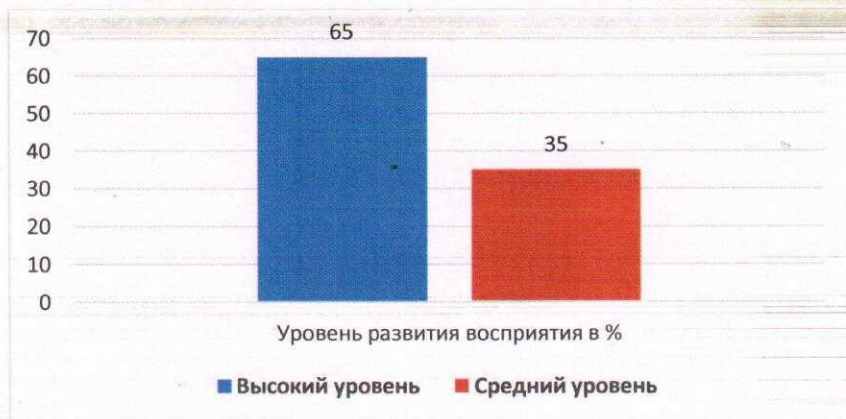
Познавательная сфера (психические процессы):

- внимание;
- восприятие;
- память;
- мышление;
- речь.

Наглядно результаты диагностики представлены ниже в диаграммах.

Диагностика познавательной сферы.

Уровень развития **восприятия цвета** исследовался по методике «Разложи кружочки по коробочкам». Перед ребёнком раскладывают набор кружочков диаметром 3 см, окрашенных в основные цвета (по два на каждый цвет), и коробочек соответствующего цвета. Затем малышу предлагают разложить кружочки по коробочкам в соответствии с их цветом. (В процессе игры взрослый не называет цвет кружочков). Высокий уровень развития выявлен у 15 детей (65%), у 8 детей (35%) средний уровень. Высокий и средний уровни свидетельствуют о норме психологического развития. Низкий уровень отсутствует.



Уровень развития **зрительной памяти** исследовался с помощью методики «Запомни картинки». Перед ребёнком раскладывают семь картинок с изображением знакомых предметов. Дается инструкция без установки на запоминание: «Внимательно посмотри на картинки» (для детей, с особенностями в развитии, инструкция уточняется: «Все картинки знаешь?», «Ты видишь эту картинку?»). Затем картинки убирают (переворачивают) и ребёнка просят назвать те из них, которые он запомнил. Высокий уровень развития у 4 детей (18%), у 16 детей (70%) средний уровень, у 3 детей (12%) -низкий уровень развития зрительной памяти.



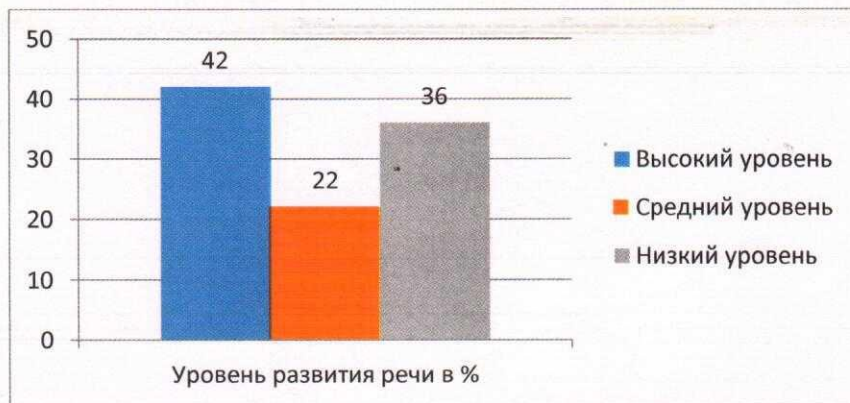
Уровень развития **внимания** исследовался с помощью методики «Что изменилось». Перед ребёнком в ряд выставляют три цветных пластмассовых стаканчика (формочки) и просят запомнить их расположение. Затем местоположение стаканчиков меняют и предлагают ребёнку определить, что изменилось. Высокий результат показали 6 детей (26%), 12 детей показали средний уровень, что составляет 52% детей, низкий уровень показали 5 детей (22%). Наиболее наглядно результаты представлены в диаграмме:



Исследование **мышления** детей производилось с помощью методик «Четвертый лишний». Ребёнку поочерёдно предлагают три таблицы, на которых изображены четыре геометрические фигуры: на первой таблице фигуры отличаются величиной, на второй – цветом, на третьей таблице необходимо выделить форму. Были получены следующие результаты: 10 детей (43%) смогли справиться с этими заданиями полностью и показали высокий уровень развития, 13 детей (57%) частично затруднялись при выполнении некоторых заданий или выполняли с помощью взрослого, тем самым показали средний уровень; низкий уровень развития мышления отсутствует.

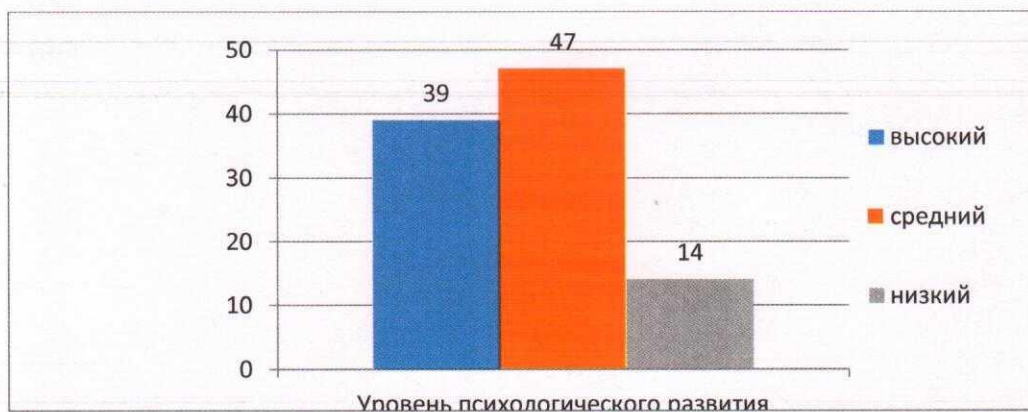


При исследовании **речи** детям предлагалось повторить предложение, включающее до шести слов, повторить по памяти два числа, назвать предметы, изображенные на рисунках, назвать свою фамилию. У 42% детей речь на высоком уровне, у 22% на среднем уровне и у 36% детей речь на низком уровне.



Результаты диагностики развития познавательных процессов (внимание, восприятие, память, мышление и речь) показали, что в группе на начало 2023 учебного года – высокий уровень составляет 39%, средний 47% и низкий уровень 14%. У 86% детей уровень познавательных процессов соответствуют возрасту.

Наиболее наглядно результаты обследования представлены в гистограмме.



Вывод:

В соответствии с проведенной психодиагностикой необходимо:

- провести консультацию с воспитателями и родителями, дать рекомендации по развитию познавательных процессов, а именно внимания, памяти, речи.
- разместить информацию (в группах на стендах) для родителей на темы: «Развитие познавательных процессов ребенка», «Играем с детьми, развивая», «Секреты воспитания» и т.д.
- оформить картотеку игр для воспитателей, направленных на развитие внимания и памяти.

В соответствии с ФГОС в МАДОУ «Детский сад №22 «Планета детства» в апреле 2024 года была проведена диагностика психологического развития детей младшей группы «Цыплята» в количестве 29 человек из 42 (13 детей отсутствовали на момент диагностики).

Основная задача мониторинга — оценить уровень развития высших психических функций.

Мониторинг детского развития осуществляется с использованием метода наблюдения, беседы, критериальных диагностических методик и тестовых методов.

Объект обследования: дети 3-4-летнего возраста.

Предмет обследования: умственное развитие ребенка по методике Бине-Симона

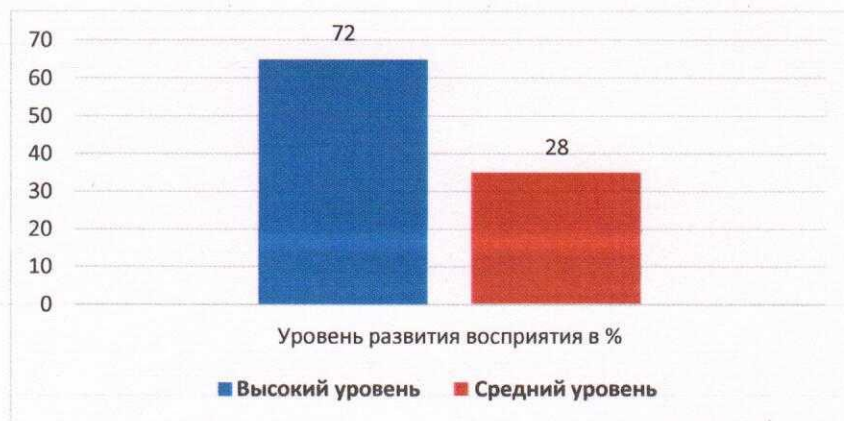
Познавательная сфера (психические процессы):

- внимание;
- восприятие;
- память;
- мышление;
- речь.

Наглядно результаты диагностики представлены ниже в диаграммах.

Диагностика познавательной сферы.

Уровень развития **восприятия цвета** исследовался по методике «Разложи кружочки по коробочкам». Перед ребёнком раскладывают набор кружочков диаметром 3 см, окрашенных в основные цвета (по два на каждый цвет), и коробочек соответствующего цвета. Затем малышу предлагают разложить кружочки по коробочкам в соответствии с их цветом. (В процессе игры взрослый не называет цвет кружочков). Высокий уровень развития выявлен у 21 ребёнка (72%), у 8 детей (28%) средний уровень. Высокий и средний уровни свидетельствуют о норме психологического развития. Низкий уровень отсутствует.

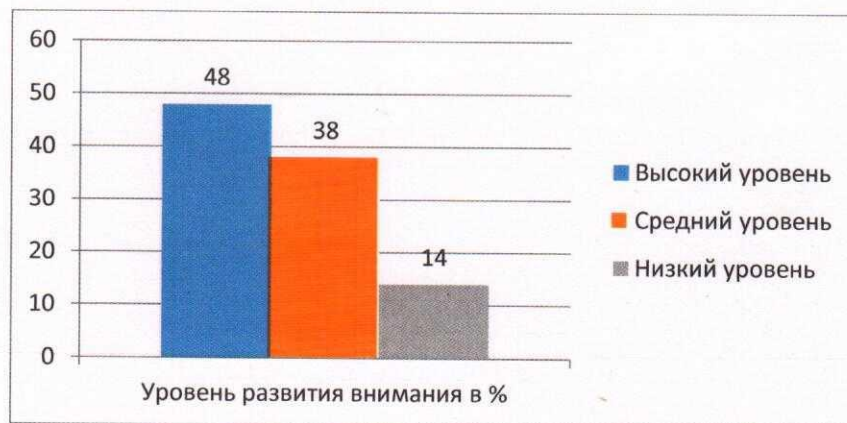


Уровень развития **зрительной памяти** исследовался с помощью методики «Запомни картинки». Перед ребёнком раскладывают семь картинок с изображением знакомых предметов. Дается инструкция без установки на запоминание: «Внимательно посмотри на картинки» (для детей, с особенностями в развитии, инструкция

уточняется: «Все картинки знаешь?», «Ты видишь эту картинку?»). Затем картинки убирают (переворачивают) и ребёнка просят назвать те из них, которые он запомнил. Высокий уровень развития у 12 детей (42%), у 14 детей (48%) средний уровень, у 3 детей (10%) -низкий уровень развития зрительной памяти.



Уровень развития **внимания** исследовался с помощью методики «Что изменилось». Перед ребёнком в ряд выставляют три цветных пластмассовых стаканчика (формочки) и просят запомнить их расположение. Затем местоположение стаканчиков меняют и предлагают ребёнку определить, что изменилось. Высокий результат показали 14 детей (48%), 11 детей показали средний уровень, что составляет 38% детей, низкий уровень показали 4 детей (14%). Наиболее наглядно результаты представлены в диаграмме:



Исследование **мышления** детей производилось с помощью методик «Четвертый лишний». Ребёнку поочерёдно предлагают три таблицы, на которых изображены четыре геометрические фигуры: на первой таблице фигуры отличаются величиной, на второй – цветом, на третьей таблице необходимо выделить форму. Были получены следующие результаты: 20 детей (69%) смогли справиться с этими заданиями полностью и показали высокий уровень развития, 9 детей (31%) частично затруднялись при выполнении некоторых заданий или выполняли с помощью взрослого, тем самым показали средний уровень; низкий уровень развития мышления отсутствует.



При исследовании речи детям предлагалось повторить предложение, включающее до шести слов, повторить по памяти два числа, назвать предметы, изображенные на рисунках, назвать свою фамилию. У 63 % детей речь на высоком уровне, у 17 % на среднем уровне и у 20 % детей речь на низком уровне.



Результаты диагностики развития познавательных процессов (внимание, восприятие, память, мышление и речь) показали, что в группе на конец 2023-2024 учебного года – высокий уровень составляет 59%, средний 32% и низкий уровень 9%. У 91% детей уровень познавательных процессов соответствует возрасту.

Наиболее наглядно результаты обследования представлены в гистограмме.



Вывод:

В соответствии с проведенной психодиагностикой необходимо:

- ознакомить воспитателей с диагностикой на конец учебного года;
- подготовить памятки (буклеты) для родителей по развитию познавательных процессов, а именно внимания, памяти, речи.
- Наметить план работы в летний период с детьми, чьи показатели на низком уровне.

Результаты психологической диагностики младшей группы «Солнышко»

В соответствии с ФГОС в МАДОУ «Детский сад №22 «Планета детства» в сентябре-октябре 2023 учебного года была проведена диагностика психологического развития детей младшей группы «Солнышко» в количестве 30 человек из 40 (10 детей отсутствовали на момент диагностики).

Основная задача мониторинга — оценить уровень развития высших психических функций.

Мониторинг детского развития осуществляется с использованием метода наблюдения, беседы, критериальных диагностических методик и тестовых методов.

Объект обследования: дети 3-4-летнего возраста.

Предмет обследования: умственное развитие ребенка по методике Бине-Симона

Познавательная сфера (психические процессы):

- внимание;
- восприятие;
- память;
- мышление;
- речь.

Наглядно результаты диагностики представлены ниже в диаграммах.

Диагностика познавательной сферы.

Уровень развития **восприятия цвета** исследовался по методике «Разложи кружочки по коробочкам». Перед ребёнком раскладывают набор кружочков диаметром 3 см, окрашенных в основные цвета (по два на каждый цвет), и коробочек соответствующего цвета. Затем малышу предлагают разложить кружочки по коробочкам в соответствии с их цветом. (В процессе игры взрослый не называет цвет кружочков). Высокий уровень развития выявлен у 25 детей (83%), у 3 детей (10%) средний уровень. Высокий и средний уровни свидетельствуют о норме психологического развития. Низкий уровень у 2-х детей (7%).



Уровень развития **зрительной памяти** исследовался с помощью методики «Запомни картинки». Перед ребёнком раскладывают семь картинок с изображением знакомых предметов. Дается инструкция без установки на запоминание: «Внимательно посмотри на картинки» (для детей, с особенностями в развитии, инструкция уточняется: «Все картинки знаешь?», «Ты видишь эту картинку?»). Затем картинки убирают (переворачивают) и ребёнка просят назвать те из них, которые он запомнил. Высокий уровень развития у 12 детей (40%), у 10 детей (33%) средний уровень, у 8 детей (27%) - низкий уровень развития зрительной памяти.



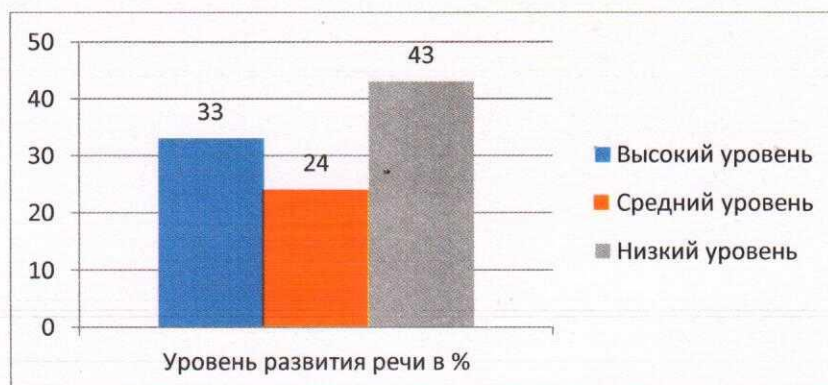
Уровень развития **внимания** исследовался с помощью методики «Что изменилось». Перед ребёнком в ряд выставляют три цветных пластмассовых стаканчика (формочки) и просят запомнить их расположение. Затем местоположение стаканчиков меняют и предлагают ребёнку определить, что изменилось. Высокий результат показали 11 детей (37%), 11 детей показали средний уровень, что составляет 37% детей, а низкий уровень показали 8 детей (26%). Наиболее наглядно результаты представлены в диаграмме:



Исследование **мышления** детей производилось с помощью методик «Четвертый лишний». Ребёнку поочерёдно предлагают три таблицы, на которых изображены четыре геометрические фигуры: на первой таблице фигуры отличаются величиной, на второй – цветом, на третьей таблице необходимо выделить форму. Были получены следующие результаты: 13 детей (43%) смогли справиться с этими заданиями полностью и показали высокий уровень развития, 15 детей (50%) частично затруднялись при выполнении некоторых заданий или выполняли с помощью взрослого, тем самым показали средний уровень; низкий уровень развития мышления у 2х детей, что составило 7%.



При исследовании **речи** детям предлагалось повторить предложение, включающее до шести слов, повторить по памяти два числа, назвать предметы, изображенные на рисунках, назвать свою фамилию. У 33% детей речь на высоком уровне, у 24% на среднем уровне и у 43% детей речь на низком уровне.



Результаты диагностики развития познавательных процессов (внимание, восприятие, память, мышление и речь) показали, что в группе на начало 2023 учебного года – высокий уровень составляет 47%, средний 31% и низкий уровень 22%. У 78% детей уровень познавательных процессов соответствуют возрасту.

Наиболее наглядно результаты обследования представлены в гистограмме.



Вывод:

В соответствии с проведенной психодиагностикой необходимо:

- провести консультацию с воспитателями и родителями, дать рекомендации по развитию познавательных процессов, а именно памяти, внимания, речи.
- разместить информацию (в группах на стендах) для родителей на темы: «Развитие познавательных процессов ребенка», «Играем с детьми, развивая», «Секреты воспитания» и т.д.
- оформить картотеку игр для воспитателей, направленных на развитие памяти, внимания.

В соответствии с ФГОС в МАДОУ «Детский сад №22 «Планета детства» в сентябре-октябре 2023 учебного года была проведена диагностика психологического развития детей младшей группы «Солнышко» в количестве 29 человек из 38 (9 детей отсутствовали на момент диагностики).

Основная задача мониторинга — оценить уровень развития высших психических функций.

Мониторинг детского развития осуществляется с использованием метода наблюдения, беседы, критериальных диагностических методик и тестовых методов.

Объект обследования: дети 3-4-летнего возраста.

Предмет обследования: умственное развитие ребенка по методике Бине-Симона

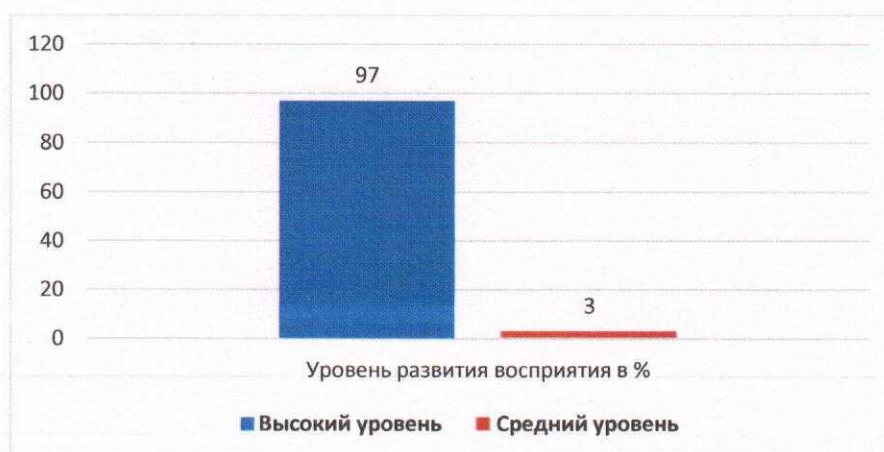
Познавательная сфера (психические процессы):

- внимание;
- восприятие;
- память;
- мышление;
- речь.

Наглядно результаты диагностики представлены ниже в диаграммах.

Диагностика познавательной сферы.

Уровень развития **восприятия цвета** исследовался по методике «Разложи кружочки по коробочкам». Перед ребёнком раскладывают набор кружочков диаметром 3 см, окрашенных в основные цвета (по два на каждый цвет), и коробочек соответствующего цвета. Затем малышу предлагают разложить кружочки по коробочкам в соответствии с их цветом. (В процессе игры взрослый не называет цвет кружочков). Высокий уровень развития выявлен у 28 детей (97%), у 1 ребёнка (3%) средний уровень. Высокий и средний уровни свидетельствуют о норме психологического развития. Низкий уровень отсутствует.



Уровень развития **зрительной памяти** исследовался с помощью методики «Запомни картинку». Перед ребёнком раскладывают семь картинок с изображением знакомых предметов. Дается инструкция без установки на запоминание: «Внимательно посмотри на картинки» (для детей, с особенностями в развитии, инструкция уточняется: «Все картинки знаешь?», «Ты видишь эту картинку?»). Затем картинки

убирают (переворачивают) и ребёнка просят назвать те из них, которые он запомнил. Высокий уровень развития у 13 детей (45%), у 13 детей (45%) средний уровень, у 3 детей (10%) -низкий уровень развития зрительной памяти.



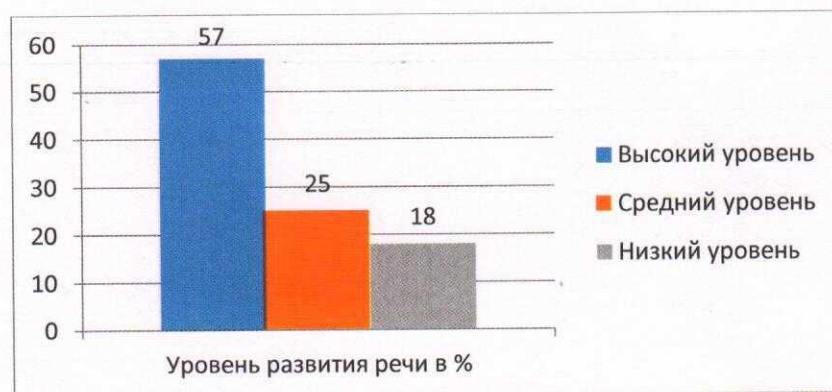
Уровень развития **внимания** исследовался с помощью методики «Что изменилось». Перед ребёнком в ряд выставляют три цветных пластмассовых стаканчика (формочки) и просят запомнить их расположение. Затем местоположение стаканчиков меняют и предлагают ребёнку определить, что изменилось. Высокий результат показали 18 детей (62%), 7 детей показали средний уровень, что составляет 24% детей, а низкий уровень показали 4 ребёнка (14%). Наиболее наглядно результаты представлены в диаграмме:



Исследование **мышления** детей производилось с помощью методик «Четвертый лишний». Ребёнку поочерёдно предлагают три таблицы, на которых изображены четыре геометрические фигуры: на первой таблице фигуры отличаются величиной, на второй – цветом, на третьей таблице необходимо выделить форму. Были получены следующие результаты: 16 детей (55%) смогли справиться с этими заданиями полностью и показали высокий уровень развития, 13 детей (45%) частично затруднялись при выполнении некоторых заданий или выполняли с помощью педагога, тем самым показали средний уровень; низкий уровень развития мышления отсутствует.

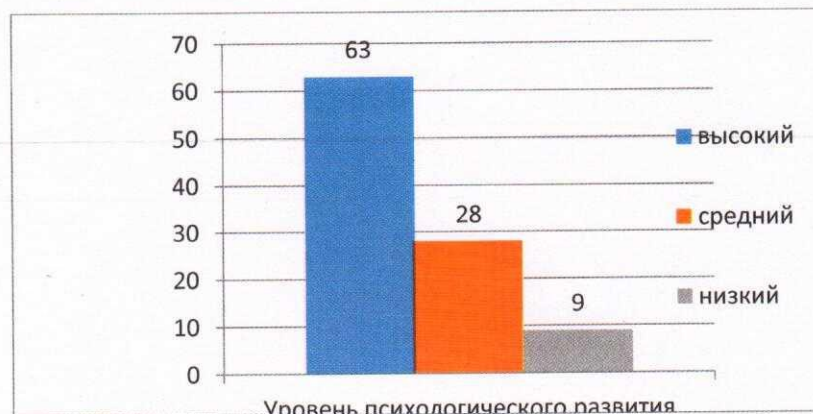


При исследовании речи детям предлагалось повторить предложение, включающее до шести слов, повторить по памяти два числа, назвать предметы, изображенные на рисунках, назвать свою фамилию. У 57% детей речь на высоком уровне, у 25% на среднем уровне и у 18% детей речь на низком уровне.



Результаты диагностики развития познавательных процессов (внимание, восприятие, память, мышление и речь) показали, что в группе на конец 2023-2024 учебного года – высокий уровень составляет 63%, средний 28% и низкий уровень 9%. У 91% детей уровень познавательных процессов соответствует возрасту.

Наиболее наглядно результаты обследования представлены в гистограмме.



Вывод:

В соответствии с проведенной психодиагностикой необходимо:

- ознакомить воспитателей с диагностикой на конец учебного года;
- подготовить памятки (буклеты) для родителей по развитию познавательных процессов, а именно внимания, памяти, речи.
- Наметить план работы в летний период с детьми, чьи показатели на низком уровне.

Результаты психологической диагностики младшей группы «Почемучки»

В соответствии с ФГОС в МАДОУ «Детский сад №22 «Планета детства» в сентябре-октябре 2023 учебного года была проведена диагностика психологического развития детей младшей группы «Почемучки» в количестве 33 человек из 39 (6 детей отсутствовали на момент диагностики).

Основная задача мониторинга — оценить уровень развития высших психических функций.

Мониторинг детского развития осуществляется с использованием метода наблюдения, беседы, критериальных диагностических методик и тестовых методов.

Объект обследования: дети 3-4-летнего возраста.

Предмет обследования: умственное развитие ребенка по методике Бине-Симона

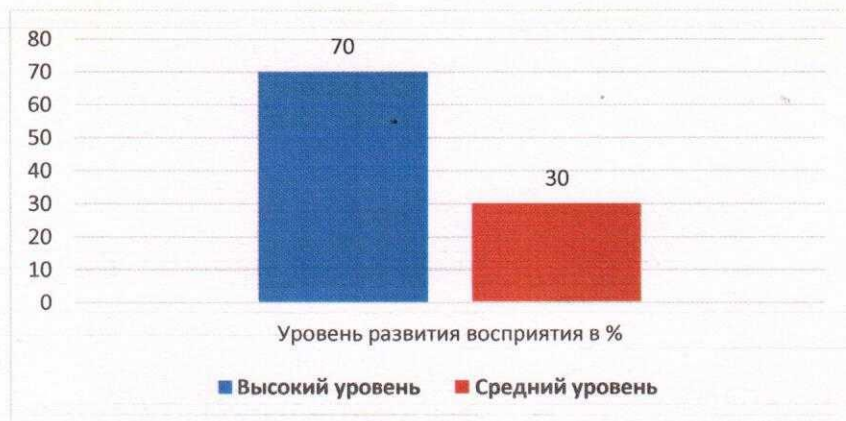
Познавательная сфера (психические процессы):

- внимание;
- восприятие;
- память;
- мышление;
- речь.

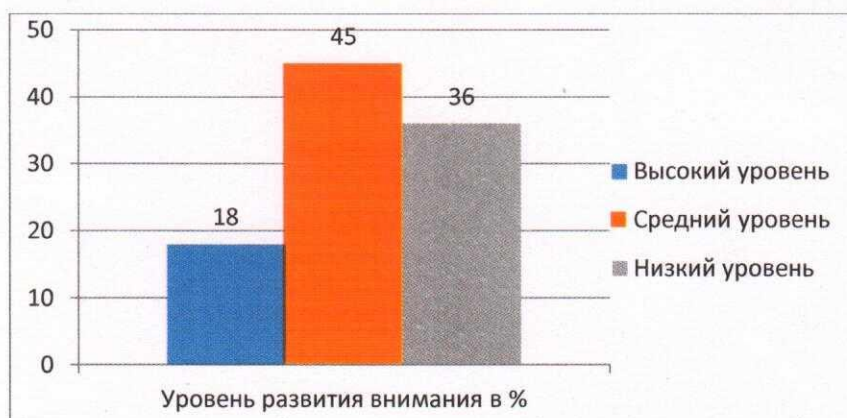
Наглядно результаты диагностики представлены ниже в диаграммах.

Диагностика познавательной сферы.

Уровень развития **восприятия цвета** исследовался по методике «Разложи кружочки по коробочкам». Перед ребёнком раскладывают набор кружочков диаметром 3 см, окрашенных в основные цвета (по два на каждый цвет), и коробочек соответствующего цвета. Затем малышу предлагают разложить кружочки по коробочкам в соответствии с их цветом. (В процессе игры взрослый не называет цвет кружочков). Высокий уровень развития выявлен у 23 детей (70%), у 10 детей (30%) средний уровень. Высокий и средний уровни свидетельствуют о норме психологического развития. Низкий уровень отсутствует.



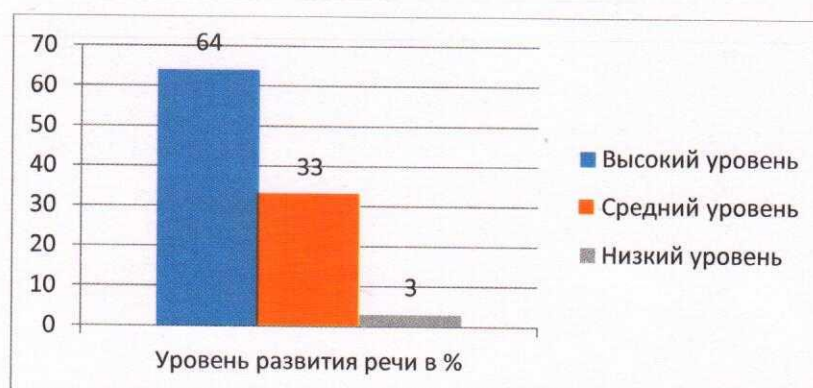
Уровень развития **зрительной памяти** исследовался с помощью методики «Запомни картинки». Перед ребёнком раскладывают семь картинок с изображением знакомых предметов. Дается инструкция без установки на запоминание: «Внимательно посмотри на картинки» (для детей, с особенностями в развитии, инструкция уточняется: «Все картинки знаешь?», «Ты видишь эту картинку?»). Затем картинки убирают (переворачивают) и ребёнка просят назвать те из них, которые он запомнил. Высокий уровень развития у 5 детей (18%), у 15 детей (45%) средний уровень, у 12 детей (36%) -низкий уровень развития зрительной памяти.



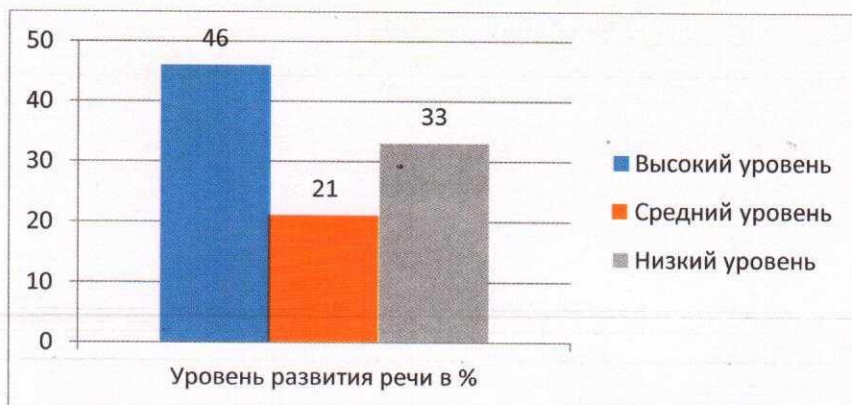
Уровень развития **внимания** исследовался с помощью методики «Что изменилось». Перед ребёнком в ряд выставляют три цветных пластмассовых стаканчика (формочки) и просят запомнить их расположение. Затем местоположение стаканчиков меняют и предлагают ребёнку определить, что изменилось. Высокий результат показали 11 детей (34%), 11 детей показали средний уровень, что составляет 33%, низкий уровень показали 11 детей (33%). Наиболее наглядно результаты представлены в диаграмме:



Исследование мышления детей производилось с помощью методики «Четвертый лишний». Ребёнку предлагают таблицу, на которой изображены предметы: кукла, пирамидка, мяч, сапоги. Дается инструкция: «Посмотри на карточку. Здесь нарисованы четыре предмета. Три из них подходят друг к другу, а четвертый лишний. Какой предмет лишний и почему?». Были получены следующие результаты: 21 ребёнок (64%) смогли справиться с этими заданиями полностью и показали высокий уровень развития, 11 детей (33%) частично затруднялись при выполнении некоторых заданий или выполняли с помощью взрослого, тем самым показали средний уровень; низкий уровень развития мышления составляет 3%, это 1 ребёнок.



При исследовании речи детям предлагалось повторить предложение, включающее до шести слов, повторить по памяти два числа, назвать предметы, изображенные на рисунках, назвать свою фамилию. У 15 детей (46%) детей речь на высоком уровне, у 7 детей (21%) на среднем уровне и у 11 детей (33%) детей речь на низком уровне.



Результаты диагностики развития познавательных процессов (внимание, восприятие, память, мышление и речь) показали, что в группе на начало 2023 учебного года – высокий уровень составляет 47%, средний 32% и низкий уровень 21%. У 79% детей уровень познавательных процессов соответствуют возрасту.

Наиболее наглядно результаты обследования представлены в гистограмме.



Вывод:

В соответствии с проведенной психодиагностикой необходимо:

- провести консультацию с воспитателями и родителями, дать рекомендации по развитию познавательных процессов, а именно внимания, памяти, речи.
- разместить информацию (в группах на стендах) для родителей на темы: «Развитие познавательных процессов ребенка», «Играем с детьми, развивая», «Секреты воспитания» и т.д.
- оформить картотеку игр для воспитателей, направленных на развитие внимания и памяти.

В соответствии с ФГОС в МАДОУ «Детский сад №22 «Планета детства» в апреле 2024 года была проведена диагностика психологического развития детей младшей группы «Почемучки» в количестве 31 человек из 40 (9 детей отсутствовали на момент диагностики).

Основная задача мониторинга — оценить уровень развития высших психических функций.

Мониторинг детского развития осуществляется с использованием метода наблюдения, беседы, критериальных диагностических методик и тестовых методов.

Объект обследования: дети 3-4-летнего возраста.

Предмет обследования: умственное развитие ребенка по методике Бине-Симона

Познавательная сфера (психические процессы):

- внимание;
- восприятие;
- память;
- мышление;
- речь.

Наглядно результаты диагностики представлены ниже в диаграммах.

Диагностика познавательной сферы.

Уровень развития **восприятия цвета** исследовался по методике «Разложи кружочки по коробочкам». Перед ребёнком раскладывают набор кружочков диаметром 3 см, окрашенных в основные цвета (по два на каждый цвет), и коробочек соответствующего цвета. Затем малышу предлагают разложить кружочки по коробочкам в соответствии с их цветом. (В процессе игры взрослый не называет цвет кружочков). Высокий уровень развития выявлен у 24 детей (77%), у 7 детей (23%) средний уровень. Высокий и средний уровни свидетельствуют о норме психологического развития. Низкий уровень отсутствует.

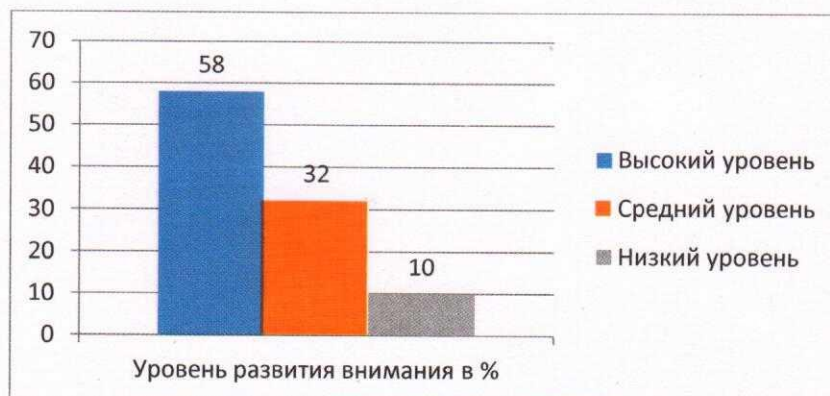


Уровень развития **зрительной памяти** исследовался с помощью методики «Запомни картинки». Перед ребёнком раскладывают семь картинок с изображением знакомых предметов. Дается инструкция без установки на запоминание: «Внимательно посмотри на картинки» (для детей, с особенностями в развитии, инструкция уточняется: «Все картинки знаешь?», «Ты видишь эту картинку?»). Затем картинки убирают (переворачивают) и ребёнка просят назвать те из них, которые он запомнил.

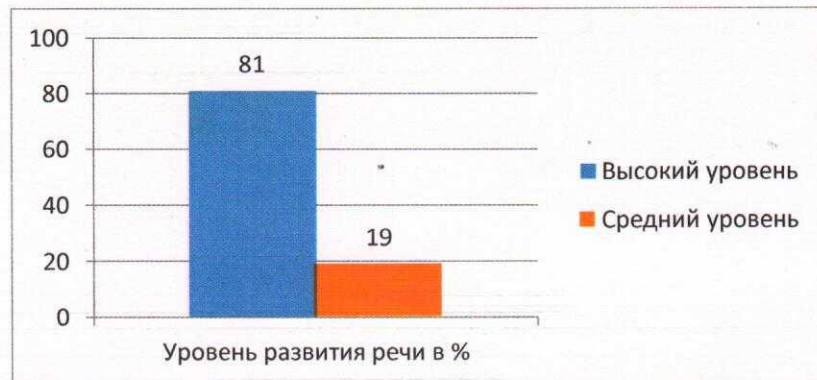
Высокий уровень развития у 15 детей (48%), у 11 детей (36%) средний уровень, у 5 детей (16%) -низкий уровень развития зрительной памяти.



Уровень развития **внимания** исследовался с помощью методики «Что изменилось». Перед ребёнком в ряд выставляют три цветных пластмассовых стаканчика (формочки) и просят запомнить их расположение. Затем местоположение стаканчиков меняют и предлагают ребёнку определить, что изменилось. Высокий результат показали 18 детей (58%), 10 детей показали средний уровень, что составляет 32%, низкий уровень показали 3 ребёнка (10%). Наиболее наглядно результаты представлены в диаграмме:



Исследование **мышления** детей производилось с помощью методики «Четвёртый лишний». Ребёнку предлагают таблицу, на которой изображены предметы: кукла, пирамидка, мяч, сапоги. Дается инструкция: «Посмотри на карточку. Здесь нарисованы четыре предмета. Три из них подходят друг к другу, а четвёртый лишний. Какой предмет лишний и почему?». Были получены следующие результаты: 25 детей (81%) смогли справиться с этими заданиями полностью и показали высокий уровень развития, 6 детей (19%) частично затруднялись при выполнении некоторых заданий или выполняли с помощью взрослого, тем самым показали средний уровень; низкий уровень развития мышления отсутствует.



При исследовании **речи** детям предлагалось повторить предложение, включающее до шести слов, повторить по памяти два числа, назвать предметы, изображенные на рисунках, назвать свою фамилию. У 71% детей речь на высоком уровне, у 10% на среднем уровне и у 19% детей речь на низком уровне.



Результаты диагностики развития познавательных процессов (внимание, восприятие, память, мышление и речь) показали, что в группе на конец 2023-2024 учебного года – высокий уровень составляет 67%, средний 24% и низкий уровень 9%. У 91% детей уровень познавательных процессов соответствует возрасту.

Наиболее наглядно результаты обследования представлены в гистограмме.



Вывод:

В соответствии с проведенной психодиагностикой необходимо:

- ознакомить воспитателей с диагностикой на конец учебного года;
- подготовить памятки (буклеты) для родителей по развитию познавательных процессов, а именно внимания, памяти, речи.
- Наметить план работы в летний период с детьми, чьи показатели на низком уровне.

Мониторинг психологической диагностики средней группы «Светлячки» (2023-2024 учебный год)

Сентябрь, 2023 г.

Результаты психологической диагностики средней группы «Светлячки».

В соответствии с ФГОС в МАДОУ «Детский сад №22 «Планета детства» в сентябре 2023 учебного года была проведена диагностика психологического развития детей средней группы «Светлячки» в количестве 29 обучающихся из 40 (11 детей отсутствовали на момент диагностики).

Основная задача мониторинга — оценить уровень интеллектуального развития детей 4-5 лет через оценку развития высших психических функций, проанализировать уровень готовности детей к школьному обучению.

Исследование уровня умственного развития и познавательной сферы детей средней группы.

В средней группе обследование начинается со *шкалы умственного развития Бине-Симона*.

Детям предлагаются следующие задания:

1. Назвать свой пол.
2. Назвать несколько показываемых предметов.
3. Повторить ряд из трех однозначных чисел.
4. Сравнить длину показанных линий.

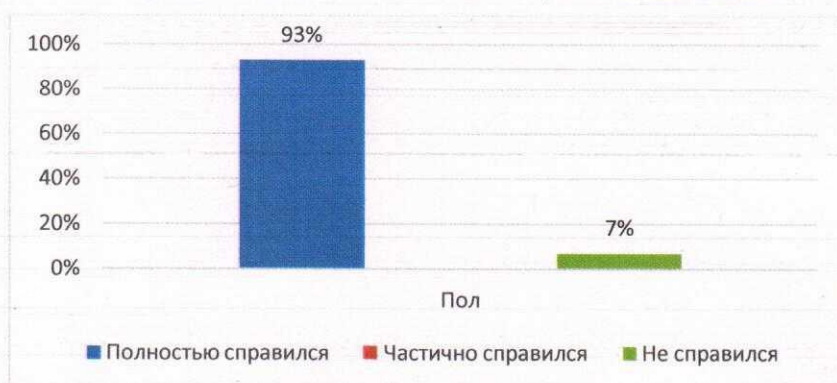
Показателем интеллекта в шкалах Бине был умственный возраст, который мог расходиться с хронологическим. Умственный возраст определялся по успешности выполнения тестовых заданий.

В диагностический журнал, на страницу, отведенную для средней группы, вносятся условные обозначения, позволяющие быстро фиксировать результаты выполнения заданий:

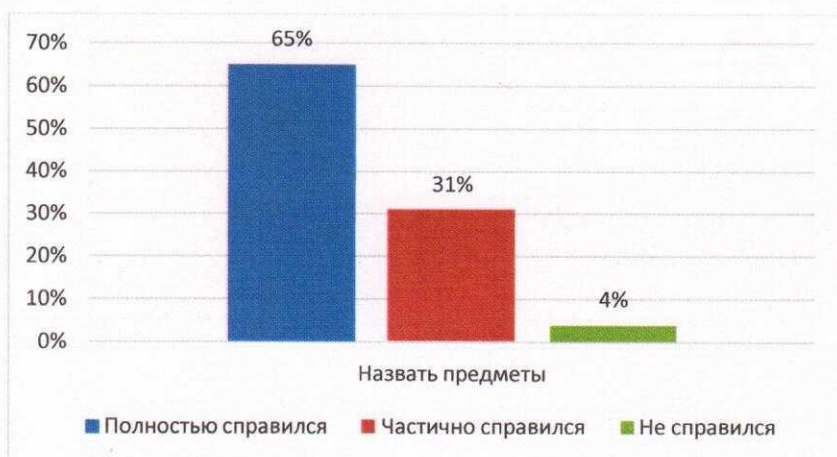
- задание выполнено – «+»;
- задание выполнено не полностью – «+?»;
- задание не выполнено – «-».

Данные проведенной диагностики фиксируются в таблице 1.

1. Назвать свой пол. Полностью справились 93% (27 детей) обучающихся, 7% (2 ребенка) не назвали свой пол, один ребенок не разговаривает.



2. Назвать несколько показываемых предметов. 65% (19 детей) полностью справились с заданием, 31% (9 детей) не назвали один или два предмета правильно, 4% (1 ребенок) не разговаривает.



3. Повторить ряд из трех однозначных чисел. 68% (20 человек) полностью справились с заданием, 25% (7 детей) частично справились с заданием, 2 ребенка (7%) не справились с заданием.

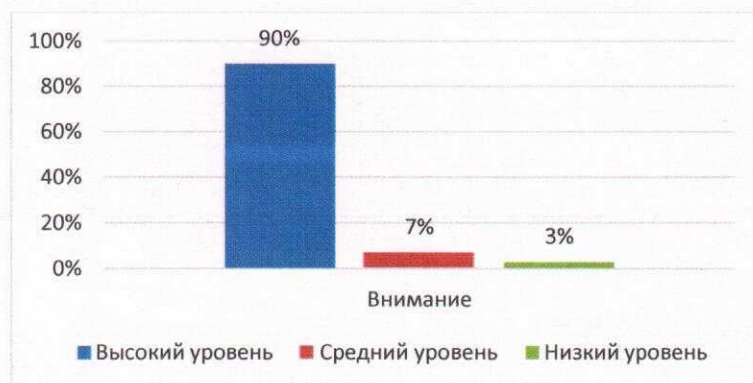


4. Сравнить длину показанных линий. 83% обучающихся (24 ребенка) полностью справились с заданием, 10% (3 ребенка) частично справились с заданием, 7% (2 ребенка) не справились с заданием.



Затем проводится диагностика познавательных процессов: внимания, восприятия, памяти, мышления и речи.

Особенности **внимания** исследуются с помощью игр «Найди одинаковые стаканчики» и «Что изменилось?». Общий уровень развития внимания показал следующие результаты: высокий уровень развития имеют 90 % обучающихся (26 человек), средний уровень – 7% (2 человека) и низкий уровень – (1 ребенок) 3%.



При изучении особенностей **восприятия** используется игровое задание «Целое - часть».

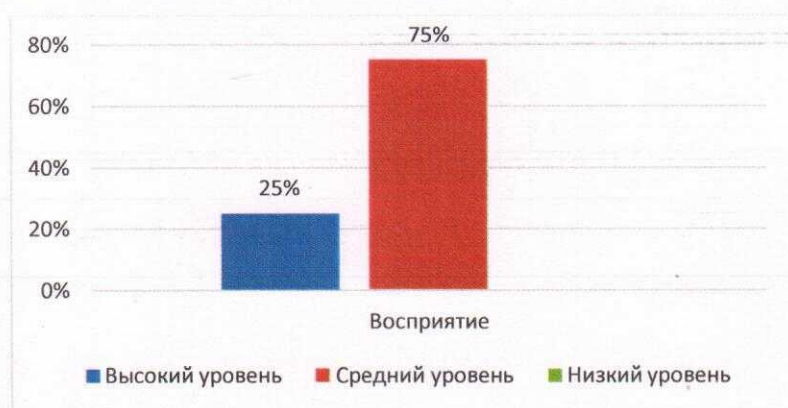
Восприятие цвета исследуется в ходе игры «Разложи кружочки по коробочкам».

Восприятие формы проверяется с помощью игры – классификации «Разложи геометрические фигуры».

Диагностику **восприятия величины** удобно проводить в ходе игры «Расставь матрешек по росту».

Оценка **слухового восприятия** осуществляется с помощью пробы «Понимание текста».

Общий анализ результатов развития уровня восприятия показал следующие результаты: высокий уровень развития имеют (7 человек) 25%, средний уровень – (22 человека) 75%, низкого уровня не выявлено.



При исследовании **слуховой памяти** ребенку предъявляют для запоминания **ряд слов**.

Уровень развития **зрительной памяти** определяется с помощью **предметных картинок**.

Анализ результатов развития уровня памяти показал следующие результаты: высокий уровень развития имеют (2 человека) 7%, средний уровень – (22 человека) 75%, низкий уровень – (5 детей) 18%.



Для диагностики *мышления* используется проба из *методики «Классификация по заданному принципу»*.

Оценить уровень *речевого развития и процессов мышления* позволяет методика *«Дополнение фраз»*.

Общий анализ результатов развития уровня мышления и речи у обучающихся средней группы показал следующие результаты: высокий уровень развития имеют (5 человек) 18%, средний уровень – (18 человек) 62%, низкий уровень развития выявлен у 20% (6 обучающихся).



Вывод: исходя из полученных данных, можно сказать, что уровень развития обучающихся ДООУ средней группы «Светлячки» относительно интеллектуального развития на данном этапе – преимущественно средний. У 2 детей снижен уровень интеллектуального развития, то есть у них частичное овладение основными психологическими качествами (снижена или отсутствует коммуникативная функция речи, психические процессы на сниженном уровне, мелкая моторика развита недостаточно, преобладает стихийное поведение в группе). Эти дети нуждаются в индивидуальной коррекционной работе по преодолению нарушений коммуникативной функции, контакта ребенка с окружающими его людьми, освоению элементарных навыков самообслуживания, а также коррекционно-развивающих занятий, направленных на развитие познавательной сферы – внимания, мышления, памяти, мелкой моторики и речи.

В соответствии с проведенной психодиагностикой необходимо:

- провести консультацию с воспитателями и родителями, дать рекомендации по развитию познавательных процессов;
- разместить информацию (в группах на стендах) для родителей на темы: «Развитие высших познавательных функции играя», «Развитие познавательных процессов ребенка 4-5 лет», «Играем с детьми, развивая», «Секреты воспитания» и т.д.;
- оформить картотеку игр для воспитателей, направленных развитие познавательной сферы, мелкой моторики, умению слушать;

- провести цикл занятий психолога с детьми, направленных на снятие агрессии, на повышение уверенности в себе, снятие чувства тревожности и т.д.

Результаты психологической диагностики средней группы «Светлячки».

В соответствии с ФГОС в МАДОУ «Детский сад №22 «Планета детства» в апреле 2023-2024 учебного года была проведена диагностика психологического развития детей средней группы «Светлячки» в количестве 33 обучающихся из 39 (6 детей отсутствовали на момент диагностики).

Основная задача мониторинга — оценить уровень интеллектуального развития детей 4-5 лет через оценку развития высших психических функций, проанализировать уровень готовности детей к школьному обучению.

Исследование уровня умственного развития и познавательной сферы детей средней группы.

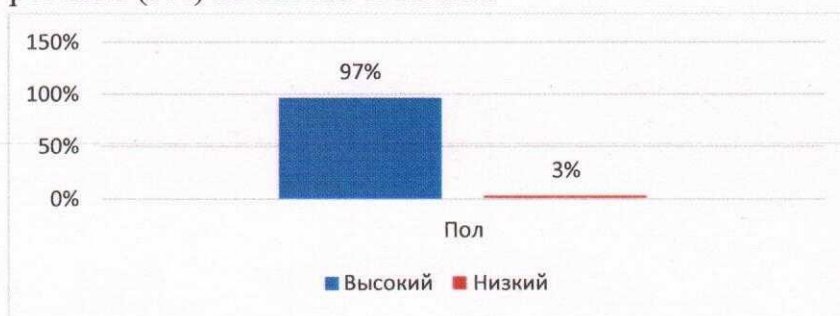
В средней группе обследование начинается со *шкалы умственного развития Бине-Симона*.

Детям предлагаются следующие задания:

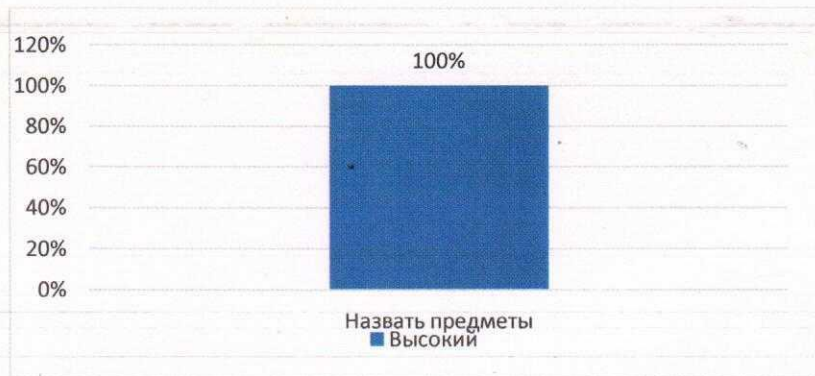
1. Назвать свой пол.
2. Назвать несколько показываемых предметов.
3. Повторить ряд из трех однозначных чисел.
4. Сравнить длину показанных линий.

Показателем интеллекта в шкалах Бине был умственный возраст, который мог расходиться с хронологическим. Умственный возраст определялся по успешности выполнения тестовых заданий.

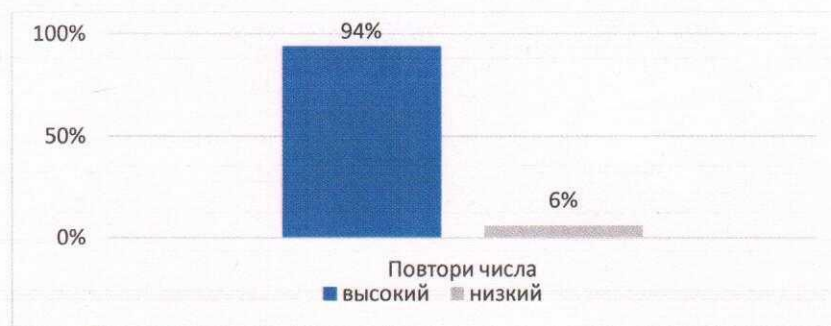
5. Назвать свой пол. Полностью справились 32 ребёнка (97%) обучающихся, 1 ребенок (3%) не назвал свой пол.



6. Назвать несколько показываемых предметов. 33 ребёнка (100%) полностью справились с заданием.



7. Повторить ряд из трех однозначных чисел. 31 ребёнок (94%) полностью справились с заданием, 2 ребёнка (6%) не справились с заданием.

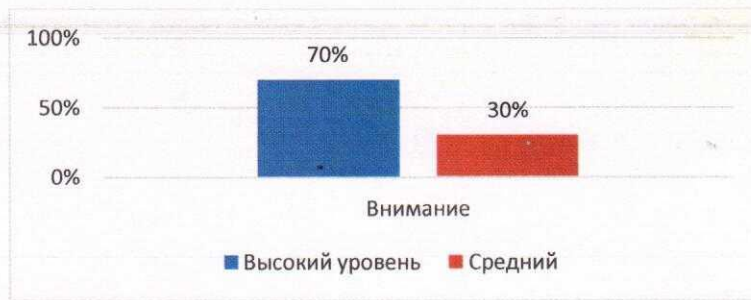


8. Сравнить длину показанных линий. 25 обучающихся (76%) полностью справились с заданием, 7 детей (21%) частично справились с заданием, 1 ребенок (3%) не справился с заданием.



Затем проводится диагностика познавательных процессов: внимания, восприятия, памяти, мышления и речи.

1. Особенности **внимания** исследуются с помощью игр «Найди одинаковые стаканчики» и «Что изменилось?». Общий уровень развития внимания показ следующие результаты: высокий уровень развития имеют 23 ребёнка (70%), средний уровень – 10 детей (30%), низкий уровень отсутствует.



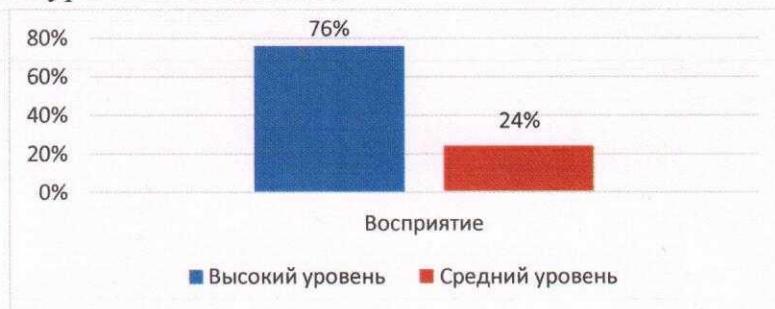
При изучении особенностей *восприятия* используется игровое задание «*Целое - часть*».

Восприятие цвета исследуется в ходе игры «*Разложи кружочки по коробочкам*».

Восприятие формы проверяется с помощью игры – классификации «*Разложи геометрические фигуры*».

Диагностику *восприятия величины* удобно проводить в ходе игры «*Расставь матрешек по росту*».

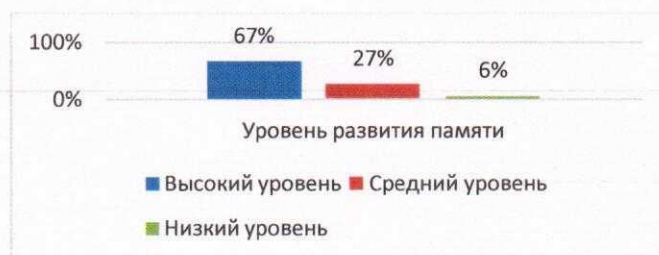
Общий анализ результатов развития уровня восприятия показал следующие результаты: высокий уровень развития имеют 25 детей (76%), средний уровень – 8 детей (24%), низкого уровня не выявлено.



При исследовании *слуховой памяти* ребенку предъявляют для запоминания ряд слов.

Уровень развития *зрительной памяти* определяется с помощью *предметных картинок*.

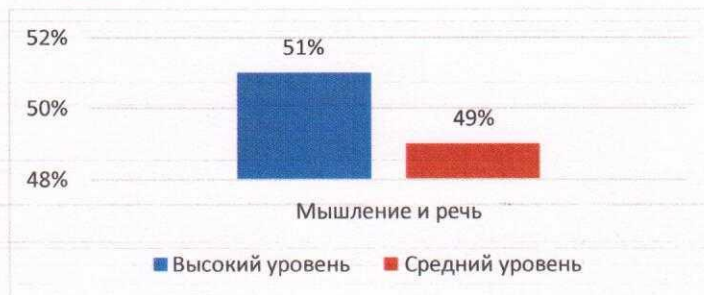
Анализ результатов развития уровня памяти показал следующие результаты: высокий уровень развития имеют 22 ребёнка (67%), средний уровень – 9 детей (27%), низкий уровень – 2 ребёнка (6 %).



Для диагностики *мышления* используется проба из *методики «Классификация по заданному принципу»*.

Оценить уровень *речевого развития* и *процессов мышления* позволяет методика «*Дополнение фраз*».

Общий анализ результатов развития уровня мышления и речи у обучающихся средней группы показал следующие результаты: высокий уровень развития имеют 17 детей (51%), средний уровень – 16 человек (49%), низкий уровень развития не выявлен.



Результаты диагностики уровня умственного развития и познавательной сферы детей средней группы показали, что *в группе на конец 2023-2024 учебного года – высокий уровень составляет 79%, средний 19% и низкий уровень 2%. У 98% детей уровень познавательных процессов соответствуют возрасту.*

Наиболее наглядно результаты обследования представлены в гистограмме.



Вывод: исходя из полученных данных, можно сказать, что уровень развития обучающихся ДОУ средней группы «Светлячки» относительно умственного развития и познавательной сферы на данном этапе – высокий. У нескольких детей снижен уровень интеллектуального развития, то есть у них частичное овладение основными психологическими качествами (снижена или отсутствует коммуникативная функция речи, психические процессы на сниженном уровне, мелкая моторика развита недостаточна, преобладает стихийное поведение в группе). Эти дети нуждаются в индивидуальной коррекционной работе по преодолению нарушений коммуникативной функции, контакта ребенка с окружающими его людьми, развитие познавательной сферы – внимания, мышления, памяти, мелкой моторики и речи.

В соответствии с проведенной психодиагностикой необходимо:

- Проинформировать воспитателей группы об итогах диагностики на конец 2023-2024 учебного года;
- Подготовить памятки, буклеты для родителей по развитию познавательных процессов;
- Наметить план работы в летний период с детьми, чьи показатели на низком уровне.

Заведующий



E.V. Polyakova

Е.В. Полякова