

Городской округ город Ханты-Мансийск
Ханты-мансийского автономного округа-Югры
**МУНИЦИПАЛЬНОЕ АВТОНОМНОЕ ДОШКОЛЬНОЕ
ОБРАЗОВАТЕЛЬНОЕ УЧРЕЖДЕНИЕ
«ДЕТСКИЙ САД №22 «ПЛАНЕТА ДЕТСТВА»**

**Мониторинг подготовительной группы
«Акварельки»
«Психологическая готовность к школе»
(2023-2024 учебный год)**

Педагог-психолог Бибилова Н.А.

Май, 2024 г.

Результаты психологической диагностики готовности к школе подготовительной группы «Акварельки»

В соответствии с ФГОС в МАДОУ «Детский сад №22 «Планета детства» в мае 2024 учебного года была проведена повторная диагностика психологического развития детей подготовительной группы «Акварельки» в количестве 36 детей из 42 (6 детей отсутствовали на момент диагностики).

Основная задача мониторинга — оценить уровень интеллектуального развития детей 6 -7 лет через оценку развития высших психических функций, проанализировать уровень готовности детей к школьному обучению.

Диагностика познавательных способностей включает диагностику перцептивного развития, интеллектуального развития и творческих способностей детей.

Мониторинг детского развития осуществляется с использованием метода наблюдения, беседы, критериальных диагностических методик и тестовых методов.

Объект обследования: дети 6-7-летнего возраста.

Предмет обследования: умственное развитие ребенка:

Готовность к школе состоит из следующих компонентов:

1. Познавательная сфера (психические процессы):

- внимание;
- восприятие;
- память (смысловая, зрительная, слуховая);
- мышление;
- воображение;
- речь.

2. Эмоционально-волевая сфера:

- графический диктант.

3. Личностная сфера:

- «Шкала тревожности»;
- определение уровня самооценки с помощью методики «Лесенка».

4. Мотивационная сфера:

- методика исследования мотивации.

Наглядно результаты диагностики представлены ниже в диаграммах.

1. Диагностика познавательной сферы.

Уровень развития **зрительной памяти** исследовался с помощью методики «10 картинок». Ребенку нужно было после инструкции на запоминание 10 предметных картинок вспомнить их и назвать.

На конец года:

Высокий уровень развития у 25 детей (69%), у 9 детей (25%) средний уровень, у 2-ти детей (5,5%) - низкий уровень развития зрительной памяти.

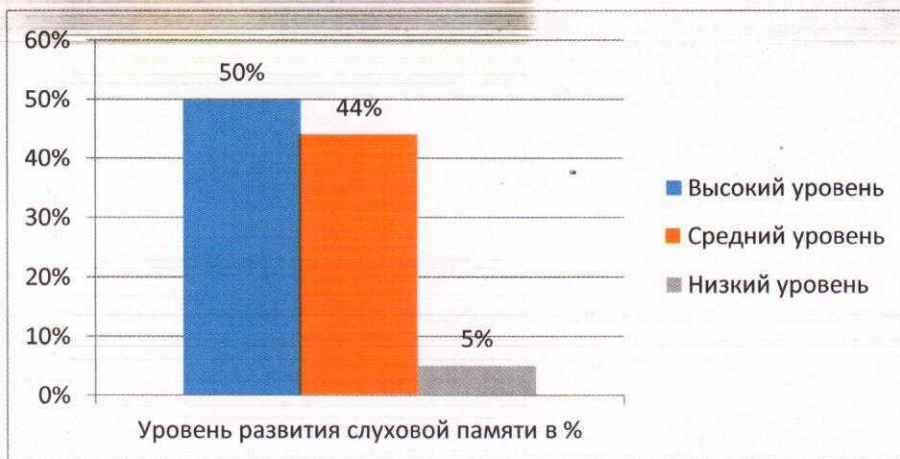


Уровень развития **смысловой памяти** исследовался с помощью методики «Запомни фразы», ребенку предлагалось прослушать 5 предложений, после чего повторить те фразы, которые ему удалось запомнить (три повторения): *высокий уровень развития выявлен у 23 детей (64%), у 10 детей (28%) средний уровень, у 3-х детей (8%) низкий уровень развития.*



При исследовании **слуховой памяти**, использовали методику «10 слов», ребенку зачитывались 10 слов (5 воспроизведений), после чего он воспроизводил те слова, которые запомнил. *Высокий уровень развития выявлен у 18-ти детей (50%), у 16 детей (44%) средний уровень, у 2-х детей (5%) низкий уровень развития.*

Были получены следующие данные, которые представлены в диаграмме:

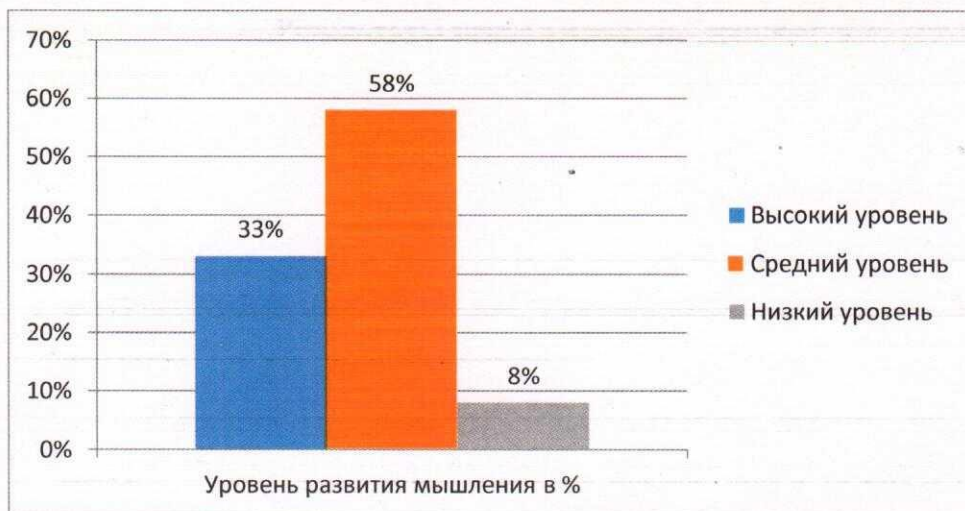


Уровень развития **внимания** исследовался с помощью методики «Оценка устойчивости, переключения и распределения внимания». Ребенку предлагался бланк с изображением геометрических фигур, где необходимо было в каждой фигуре проставить разные знаки за ограниченное время. *Высокий результат показали 22 детей (61%), 11 детей показали средний уровень, что составляет 30% детей, а низкий уровень показали 3 детей (8%).* Наиболее наглядно результаты представлены в диаграмме:

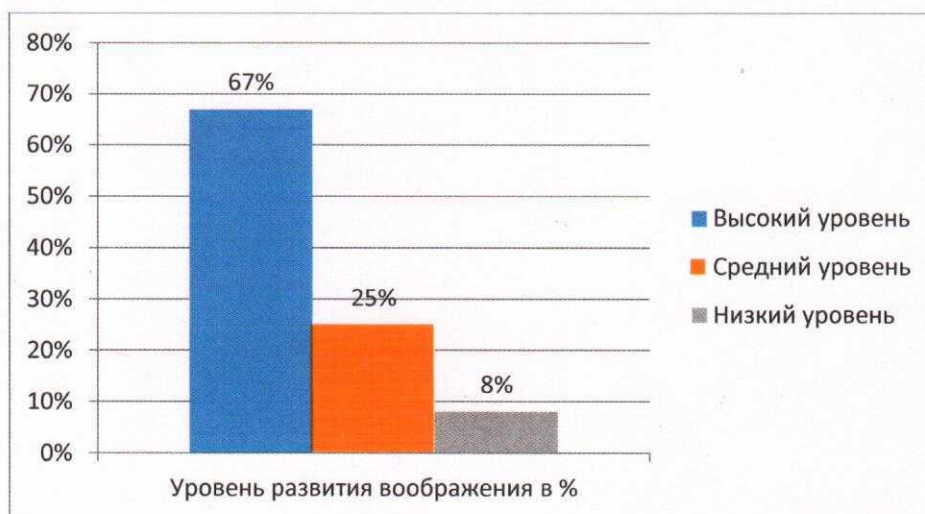


Исследование **мышления** детей производилось с помощью методик «**Прогрессивные матрицы Ровена**» (подобрать недостающий фрагмент), «**Смысловые Аналогии**» (ребенку называется три слова. Два из них подходят друг к другу, являются парой. Необходимо придумать слово, подходящее по смыслу к третьему слову), «**Зрительные аналогии**» (ребенку предлагается найти нужную картинку, предварительно самостоятельно составив вопрос).

На конец года были получены следующие результаты: *12 обучающихся (33%) смогли справиться с этими заданиями полностью и показали высокий уровень развития, 21 ребенок (58%) частично затруднялись при выполнении некоторых заданий и частично справились с тестами, тем самым показали средний уровень; низкий уровень развития мышления у 3 детей, что составляет 8% от числа опрошенных.*



Воображение исследовалось с помощью методики «Дорисуй фигуры». Ребенку предлагалось 10 недорисованных фигур, каждую фигурку нужно было дорисовать так, чтобы получилась какая-нибудь картинка или предмет. Были получены следующие данные: *высокий результат показали 24 обучающихся (67%), средний уровень развития воображения у 8-ти детей (25%), низкий уровень развития у 3-х детей, что составило 8%.*



По результатам диагностики развития познавательных процессов (внимания, памяти, мышления, воображения) можно сделать вывод, что у большинства детей наблюдается динамика развития высших психических функций, за исключением развития мышления (преобладает средний уровень).

2. Диагностика эмоционально-волевой сферы.

С помощью методики «Графический диктант» исследовалась волевая сфера, определение уровня развития мелкой моторики, работоспособности, произвольности психической деятельности, выявление умения слушать, выполнять задания по образцу, оценка устойчивости эмоциональных состояний. 14 обучающихся показали результат точного воспроизведения узора (39%), то есть высокий уровень развития диагностируемой сферы, у 15-ти детей (42%) уровень развития произвольности на среднем уровне развития, 7 детей показали низкий результат (19%) развития умения ориентироваться в пространстве бумаги, произвольности и умения выполнять задание по образцу.



3. Диагностика мотивационно-личностной сферы.

При исследовании личностной сферы были использованы следующие методики: для определения уровня **самооценки** – методика «Лесенка», в результате которой у 19 (53%) детей выявлена высокая самооценка, у 17 детей (47%) адекватная самооценка, не у одного ребенка не обнаружена заниженная самооценка.

Определение уровня тревожности оценивалось с помощью **методики Стожаровой**. Уровень выраженной тревожности на конец учебного года отмечается у 3 детей, что составило 8 %.

При исследовании мотивационной сферы использовалась «**Методика исследования мотивации учения**», где по результатам выяснилось, что у 3 ребенка (8%) преобладает ориентация на игровые виды деятельности, а у 34 детей (92%) – внутренняя позиция имеет содержательный характер, то есть у этих детей сформирован учебно-познавательный мотив, познавательная потребность в учении и понимание общественной необходимости учения.

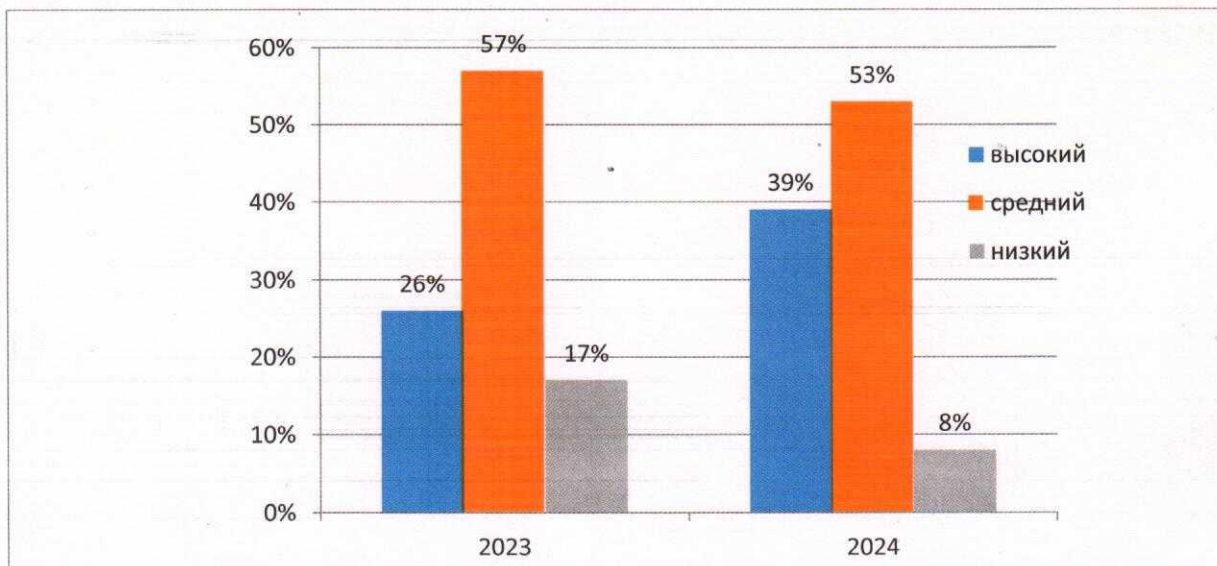


Исходя из всего вышесказанного, можно сделать следующий вывод, что *преобладающий уровень психологического развития у детей в группе на конец 2023-24 учебного года – средний (у 19 детей), то есть 53%, низкий уровень психологического развития у 3 детей, что составило 8% соответственно от количества обследованных. Высокий уровень развития психологических процессов прослеживается у 14-х детей (39%).*

По результатам первичной диагностики были получены следующие данные:

Наиболее наглядно результаты обследования представлены в гистограмме.

№	Уровень	Начало года		Конец года		
		Уровень психологического развития	Количество детей	Процентное соотношение	Количество детей	Процентное соотношение
1.	Высокий		9	26%	14	39%
2.	Средний		20	57%	19	53%
3.	Низкий		6	17%	3	8%
Всего:			41 ребенок в списочном составе, обследованы 35 детей *6 детей не обследованы по причине отсутствия на период диагностики		42 ребенок в списочном составе, обследованы 36 детей *6 детей не обследованы по причине отсутствия на период диагностики	



Вывод: исходя из полученных данных, можно сказать, что уровень развития обучающихся ДООU подготовительного к школе возраста относительно интеллектуальной готовности к школе на данном этапе – преимущественно средний. У 3 детей снижен уровень интеллектуальной готовности к обучению в школе, то есть у них частичное овладение основными психологическими качествами (снижена коммуникативная функция речи, психические процессы на сниженном уровне, мелкая моторика развита недостаточно, преобладает игровая мотивация к учебной деятельности). Двое детей из числа мигрантов (русская речь развита недостаточно) и один ребенок редко посещающий, соответственно его показатели развития ВПФ снижены.

27.04.2024 г.

Бибикова Н.А., педагог-психолог

Заведующий



Е.В. Полякова