

Муниципальное автономное дошкольное образовательное учреждение
«Детский сад № 22 «Планета детства»

**Подготовительная группа «Цветик- Семицветик»
(2021-2022 учебный год)**

В мае 2022 года была проведена диагностика по усвоению детьми подготовительной группы образовательных областей «Познавательное развитие», «Социально - коммуникативное развитие, «Речевое развитие»

Сбор информации основывался на использовании следующих методик:

- систематические наблюдения, беседы;
- организация специальной игровой деятельности;
- получение ответов на поставленные задачи через педагогические ситуации;
- анализ продуктов детской деятельности.

В конце учебного года продиагностировано 37 детей.

Примечание: На время диагностики отсутствовали 3 детей, 2 детей находятся в отпуске, 1 ребенок отсутствовал по причине болезни.

**Диагностическая карта уровня развития детей по образовательной области «Познавательное развитие».
Результаты диагностики уровня развития детей**

Процесс развития детей в подготовительной группе «Цветик -Семицветик» в образовательной области «Познавательное развитие» по результатам диагностики в конце года имеет положительную динамику. Для повышения уровня развития детей в течении учебного года проводились занятия по формированию навыков экологической безопасности: учили правильному поведению на природе, бережному отношению к объектам природы; развивали познавательно-исследовательскую деятельность: умение наблюдать за природой, вести календарь природы, анализировать изменения в природе, учили делать выводы; продолжали формировать представления о живой и неживой природе, повышали кругозор детей; формировали представления детей о мире людей; Для повышения уровня развития детей в течении учебного года проводились занятия:

- по формированию количественного и порядкового счета в пределах 10; учились вести прямой и обратный счет; счету по заданной единице (двойками, тройками);
- продолжали знакомиться с числами и цифрами до 10; учились сравнивать группы предметов; сравнение числа между собой; формировали представления о величине: ширине, длине, высоте; навыки измерения линейной величины условной меркой; начальные навыки измерения объема условной меркой; продолжали формировать представления о плоских и объемных геометрических фигурах,

их характерных особенностях; учились ориентироваться в пространстве: вокруг себя, по плану, на листе бумаги; ориентирование во времени: умение определять и называть времена года, месяцы, дни недели и части суток.

Начало года:

Высокий уровень	9 детей	25%
Средний уровень	21 ребенок	58%
Низкий уровень	6 детей	17%

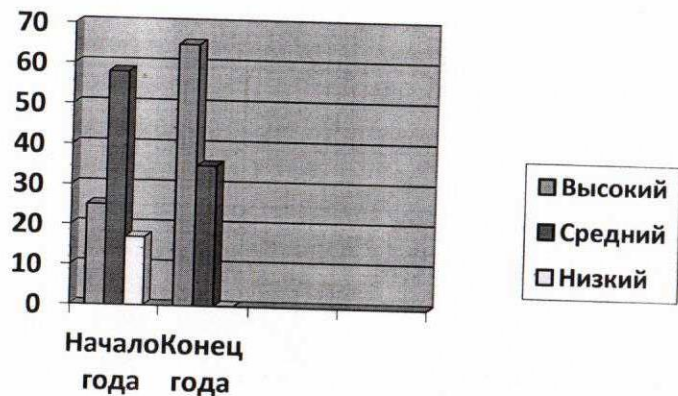
Конец года:

Высокий уровень	24 ребенка	65%
Средний уровень	13 детей	35%
Низкий уровень	0	0%

На конец учебного года детей с низким уровнем не выявлено. Дети могут выполнить все параметры оценки, способны планировать свои действия, направленные на достижение конкретной цели, все проявляют познавательную активность.

Со средним уровнем развития на конец года выявили 13 детей. Дети с полной или частичной помощью взрослого выполняют параметры оценки; в зависимости от ситуации не всегда могут преобразовывать способы решения задач (проблем) или предложить собственный замысел и воплотить его в рисунке, постройке, рассказе и др.; не во всех случаях могут применять усвоенные знания и способы деятельности.

С высоким уровнем развития на конец года выявили 24 ребенка. Дети могут выполнять практически все параметры оценки самостоятельно; применяют самостоятельно усвоенные знания и способы деятельности для решения готовых задач (проблем), поставленных как взрослым, так и им самим; умеют работать по правилу, по образцу, слушают и выполняют сложные инструкции взрослого.



Диагностическая карта уровня развития детей по образовательной области «Речевое развитие».

Результаты диагностики уровня развития детей

Процесс развития детей в подготовительной группе «Цветик -Семицветик» в образовательной области «Речевое развитие» по результатам диагностики в конце года имеет положительную динамику. Для повышения уровня развития детей в течении учебного года проводились занятия по повышению словарного запаса детей по различным лексическим темам; формировали грамматический строй речи детей; произносительную сторону речи детей: учились отчетливо произносить звуки изолированно в слогах, в слове; знакомились с основами грамоты: буквами и звуками; научились делить слова на слоги, анализировали слова по звукам; развивали связную речь детей: умение пересказывать литературные произведения, составляли описательные и повествовательные предложения, учились рассуждать, отвечать на вопросы полным предложением; формировали коммуникативные навыки: умение общаться, договариваться друг с другом.

В журнале НОД прописаны все проведенные работы и задания с детьми с указанием кода ребенка.

Начало года:

Высокий уровень	14 детей	39%
Средний уровень	19 детей	53%
Низкий уровень	3 детей	8%

Конец года:

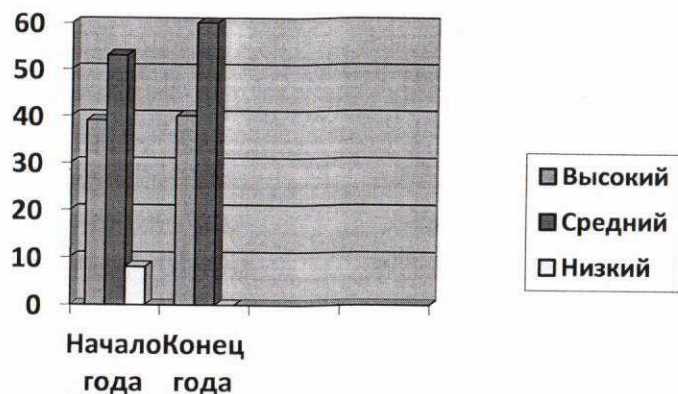
Высокий уровень	15 детей	40%
Средний уровень	22 ребенка	60%
Низкий уровень	0	0%

На конец учебного года **с высоким уровнем** развития выявили 15 детей. Дети самостоятельно могут составлять полный подробный рассказ, отражая содержание всей серии картинок (или схему). Логика рассказа соответствует структурным компонентам повествования. Характерна точность обозначений с использованием разных частей речи. В рассказе присутствуют разные типы предложений, адекватно отражающих передаваемое содержание. Рассказ содержит элементы описаний. Используются средства эмоциональной, интонационной и языковой выразительности. Грамматических ошибок в речи нет. Речь чистая. Рассказ творческий: придумывают имена героям, оригинальные трактовки сюжета, присутствует личное отношение к излагаемым событиям.

На конец учебного года со **средним уровнем** развития выявили 22 ребенка. Дети самостоятельно умеют составлять повествовательный рассказ, отражая содержание серии картинок. Часть картинок серии раскрывается схематично. Возможны некоторые нарушения логики повествования (пропуск 1-2 структурных компонента). Могут не полностью определять объекты и действия, мало используют качественные характеристики. В рассказе преобладают существительные и глаголы. Используют преимущественно простые формы выражения мысли, присутствуют 2-3 сложных предложения. Используют в основном средства интонационной и эмоциональной выразительности. Языковая выразительность ограничивается использованием 3-4 эпитетов. Допускают 1-2 грамматических ошибки. Присутствуют некоторые творческие

проявления.

На конец учебного года детей **с низким уровнем** в подготовительной группе «Цветик – Семицветик не выявлено.



Диагностическая карта уровня развития детей по образовательной области «Социально-коммуникативное развитие».

Результаты диагностики уровня развития детей

У детей подготовительной группы «Цветик – Семицветик» на конец года формировались коммуникативные навыки: умение общаться с детьми и взрослыми, навыки культурного общения, вежливым словам, научились преодолевать конфликтные ситуации со сверстниками; формировались умения передавать положительные эмоции другим; навыки безопасного поведения дошкольников в саду, на улице, ответственность при соблюдении ПДД, ПБ, ТБ на занятиях;

Все это выявлено при создании проблемных образовательных ситуаций, в дидактических играх, в процессе самостоятельной игровой деятельности дошкольников.

Начало года:

Высокий уровень	15 детей	42%
Средний уровень	18 детей	50%
Низкий уровень	3 детей	8%

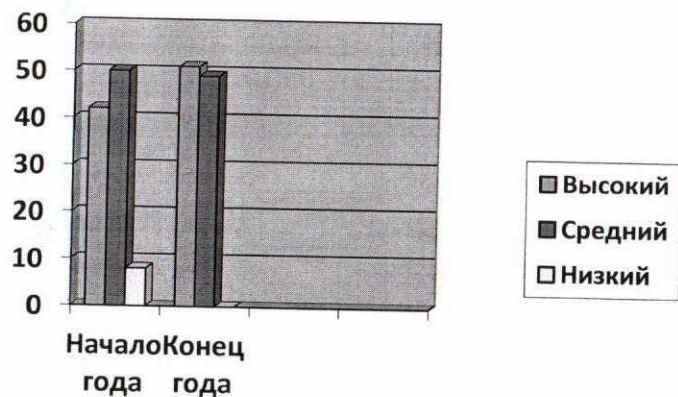
Конец года:

Высокий уровень	19 детей	51%
Средний уровень	18 детей	49%
Низкий уровень	0	0%

На конец учебного года с **высоким уровнем** развития выявили 19 детей. Активные, общительные дети, делятся впечатлениями по ходу игры или эмоционально выражают свое отношение; комментируют поведение свое и сверстников во время игры. Со взрослыми вступают в контакт легко и с желанием. Осознают себя и сверстников, сравнивают со взрослыми. Открыты для эмоций, преимущественно положительно реагируют на окружение.

Средний уровень развития в мае показали 18 детей. Дети испытывают устойчивый интерес ко взрослому и сверстнику и стремятся к общению. Воспринимают эмоциональное состояние взрослого и сверстников, ярко реагируют на него. Заряжаются эмоциями от сверстника, но реагировать на его эмоциональное состояние адекватно не готовы. Дети проявляют самостоятельность во взаимодействии со взрослыми, желают продемонстрировать появившееся умение.

На конец учебного года детей **с низким уровнем** в подготовительной группе «Цветик – Семицветик не выявлено.



Воспитатель: Аитбаева Л.Р.

Заведующий



Е.В. Полякова