

**Муниципальное автономное дошкольное образовательное учреждение
«Детский сад № 22 «Планета детства»**

**Аналитическая справка по результатам
педагогического мониторинга
II группы раннего возраста «Капельки»
за 2022-2023 учебный год**

Воспитатель: Аитбаева Л.Р.

Ханты-Мансийск, 2023 г.

Количество детей в группе - 36

Девочек: 15

Мальчиков: 21

В мониторинге участвовали: 29 обучающихся (7 детей находятся в отпуске с заявлением)

В ходе мониторинга использовали методы: педагогическое наблюдение, беседа, анализ продуктивной деятельности, дидактический материал.

Мониторинг проводился по следующим областям:

Речевое развитие

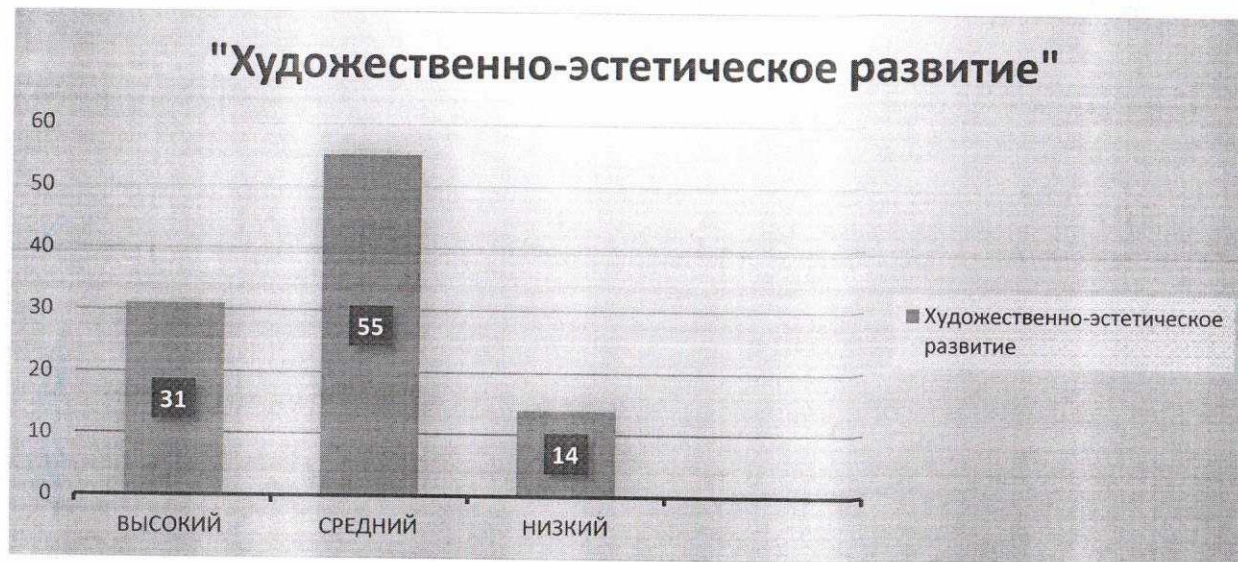
Познавательное развитие

Художественно-эстетическое развитие

Социально – коммуникативное развитие

Образовательная область «Художественно - эстетическое развитие»

На конец учебного года: на высоком уровне – 9 обучающихся (31%), на среднем уровне – 16 обучающихся (55%), низкий уровень – 4 обучающихся (14%)



Результаты освоения программного материала по образовательной области «Художественно-эстетическое развитие» большей части детей группы в пределах возрастной нормы.

Конструирование: дети к **концу учебного года** умеют различать фигуры, строить по образцу, но затрудняются строить по заданным условиям, а также строить по собственному замыслу.

Рисование: большинство детей могут правильно держать карандаш, создавать простейшие изображения красками, различают основные цвета. Способны изобразить круг, предметы, состоящие из прямых и наклонных линий.

Лепка: дети умеют отделять от большого куска небольшие кусочки пластилина, умеют раскатывать комочки круговыми движениями рук, могут создавать предметы, состоящие из 2-3 частей, соединяя их, путем прижимания друг к другу.

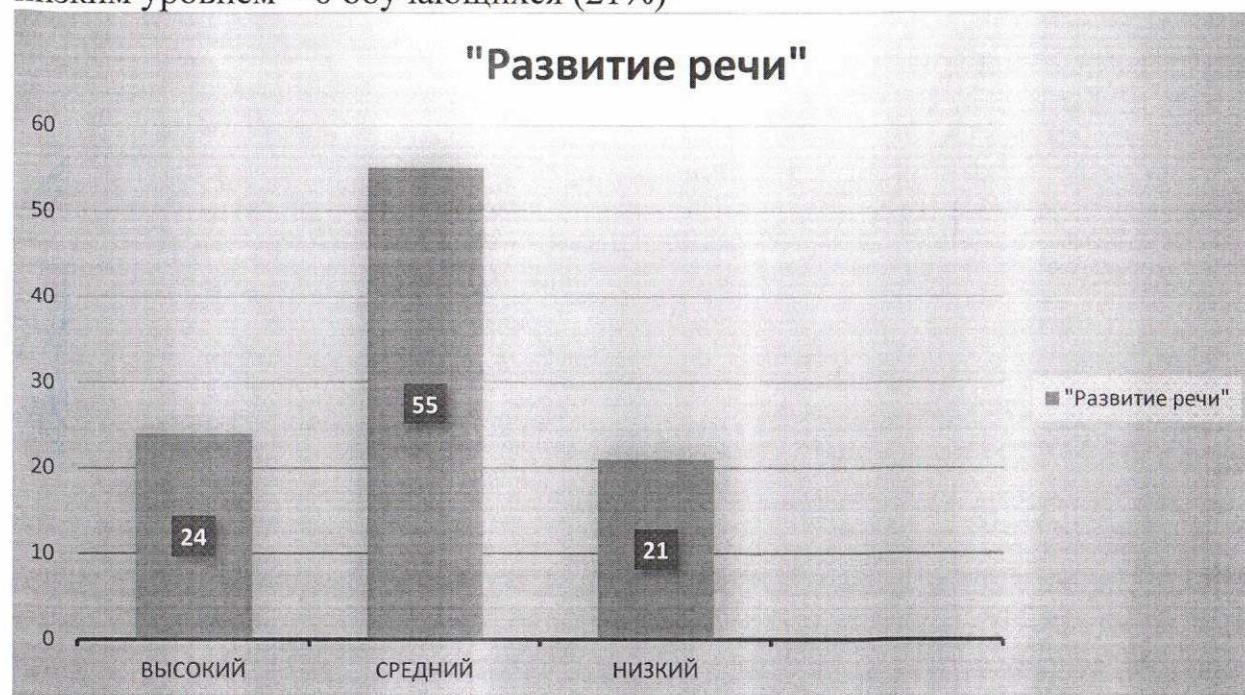
Аппликация: умеют предварительно выкладывать на листе изображения и приклеивать их.

Рекомендации: продолжать совершенствовать технику рисования, лепки, аппликации, развивать творческие способности воспитанников. В течение дня предлагать дидактические игры, альбомы для раскрашивания, проводить

упражнения на развитие мелкой моторики и пальчиковую гимнастику. В уголках для творчества предоставить возможность для самостоятельной творческой активности детей. Принимать участие в конкурсах и выставках.

Образовательная область «Развитие речи»

На конец учебного года: на высоком уровне – 7 обучающихся (24%), на среднем уровне – 16 обучающихся (55%), с низким уровнем – 6 обучающихся (21%)



По итогам сравнительного анализа показателей **конца учебного года**, можно сделать следующие выводы: в целом отмечается положительная динамика. Дети с удовольствием рассматривают сюжетные картинки и кратко рассказывают об увиденном; отвечают на разнообразные вопросы взрослого, касающиеся ближайшего окружения. Выявлены затруднения у детей в поддержании беседы, в речи отмечаются грамматические ошибки, речь невнятная.

Программный материал в данной образовательной области усвоен на среднем уровне и ниже среднего.

Причиной низкого уровня является отсутствие речевого общения в семье, а также физиологического развития.

Рекомендации: в течение следующего учебного года с детьми, имеющими уровень ниже среднего планируется следующая работа: индивидуальные занятия по речевым заданиям, дидактические игры, чтение художественной литературы, индивидуальные беседы, заучивание стихов коллективно и индивидуально.

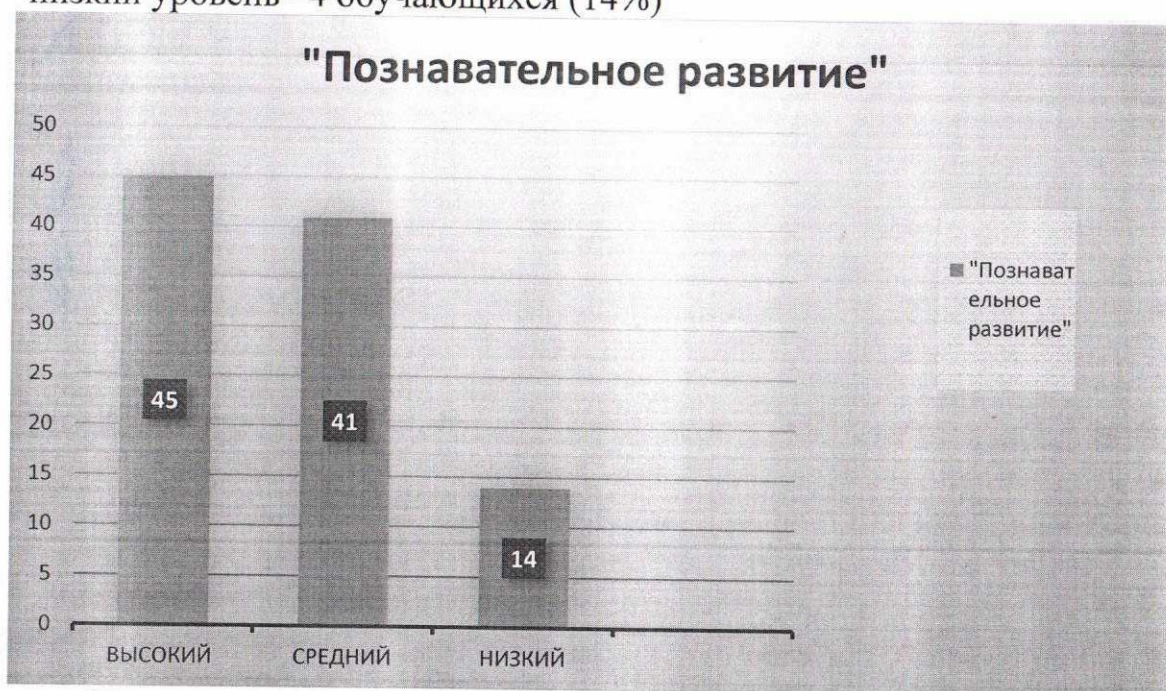
Образовательная область «Познавательное развитие»

На конец учебного года:

-на высоком уровне - 13 обучающихся (45%)

-на среднем уровне - 12 обучающихся (41%)

-низкий уровень - 4 обучающихся (14%)



По данным результатам можно сделать вывод, что за год больше половины детей группы усвоила программный материал без определенных трудностей. Результаты отражают состояние возрастной нормы развития воспитанников, отмечается положительная динамика. Дети проявляют активный интерес к рассматриванию картинок, иллюстраций из детских книг; проявляют интерес к окружающему миру, обследованию незнакомых предметов, их свойств; знают названия окружающих предметов и игрушек; умеют группировать предметы по цвету, размеру и форме. Выявлены

затруднения в определении количественного соотношения двух групп предметов, различить виды растений и животных, их детенышей.

Рекомендации: продолжать работу по формированию целостной картины мира. Организация индивидуальной образовательной деятельности с детьми, имеющими затруднения в освоении программного материала по данной образовательной области.

Образовательная область «Социально – коммуникативное развитие»

На конец учебного года:

- на высоком уровне - 16 обучающихся (55%)

- на среднем уровне – 9 обучающихся (31%)

- низкий уровень – 4 обучающихся (14%)

По итогам сравнительного анализа показателей **конца учебного года**, можно сделать следующие выводы: отмечается положительная динамика. В течении года «Социально – коммуникативное развитие» реализовалась в четырех направлениях: игровая деятельность, патриотическое воспитание, формирование основ безопасности, трудовое воспитание. У детей формировались культурно – гигиенические навыки, навыки самообслуживания, мышление, умение сравнивать, анализировать, воспитание культуры поведения, доброе отношение друг к другу.



Выводы

Анализ результатов мониторинга 2022- 2023 учебного года показывает рост усвоения детьми группы «Капельки» программного материала, то есть прослеживается положительная динамика развития ребенка по всем образовательным областям. В основном показатели выполнения программы находятся в пределах среднего уровня и выше среднего уровня.

Таким образом, образовательная деятельность в группе II раннего возраста «Капельки» реализуется на достаточном уровне. Очевиден положительный результат проделанной работы, знания обучающихся прочные.

Заведующий



Е.В. Полякова